



Hybu Cig Cymru
Meat Promotion Wales

Gwybod dy bethau

Canllaw barnu stoc



www.hccmpw.org.uk



Ynglŷn â HCC

Hybu Cig Cymru yw'r corff sy'n gyfrifol am ddatblygu, hyrwyddo a marchnata cig coch o Gymru. Rydym yn gweithio gyda pob sector o'r diwydiant cig coch yng Nghymru - o'r ffermwyr i'r archfarchnadoedd, i ddatblygu'r diwydiant ac i ddatblygu marchnadoedd proffidiol i Gig Oen Cymru, Chig Eidion Cymru a porc o Gymru.

Mae'r llyfryn hwn yn rhan o gyfres o gyhoeddiadau wedi'u cynhyrchu gan dîm Datblygu'r Diwydiant yn HCC.

Mae'r Tîm Datblygu'r Diwydiant yn delio a gweithgareddau sy'n cynnwys:

- Trosglwyddo Technoleg
- Ymchwil a Datblygu
- Gwybodaeth am y farchnad
- Hyfforddiant
- Meincnodi



Mae'r llyfryn hwn wedi derbyn cyllid drwy gyfrwng y Cynllun Datblygu Gwledig ar gyfer Cymru 2007 - 2013, a gyllidir gan Lywodraeth Cymru a'r Undeb Ewropeaidd.

Hybu Cig Cymru / Meat Promotion Wales
Tŷ Rheidol,
Parc Merlin
Aberystwyth
Ceredigion
SY23 3FF

Ffôn: 01970 625050 Ffacs: 01970 615148
Ebost: info@hccmpw.org.uk



www.hccmpw.org.uk






Ni ellir atgynhyrchu na throsglwyddo unrhyw ran o'r cyhoeddiad hwn mewn unrhyw fodd heb ganiatâd ysgrifenedig ymlaen llaw gan y cwmni. Er y cymerwyd pob gofal rhesymol wrth ei baratoi, ni warentir ei gywirdeb, ni dderbynnir unrhyw gyfrifoldeb am unrhyw golled neu ddifrod a achosir gan ddibynnu ar unrhyw ddatganiad neu anwaith mewn perthynas â'r cyhoeddiad hwn.

Ers degawdau, mae Ffermwyr Ifanc ac eraill wedi cymryd rhan mewn cystadlaethau barnu stoc.

I rai, mae gosod pedwar anifail neu garcas yn nhrefn teilyngdod yn grefft. Fodd bynnag, mae canlyniadau da wrth farnu stoc yn deillio o lygad da a deall cyfansoddiad yr anifail. Mae hefyd yn dibynnu ar y gallu i esbonio'ch dewisiadau yn syml a chlr.

Mae'r gallu i farnu stoc yn dda yn mynd yn fwy pwysig ar ffermydd da byw. Mae yna bwysau drwy'r amser i ddewis anifeiliaid sy'n ateb gofynion y farchnad – a bydd llygad da, bod yn siŵr o'ch pethau a dewis yn synhwyrol o gymorth i gael yr enillion gorau posibl.

CYNNWYS

	Tudalen
 Hanfodion barnu	4-5
 Buchod godro	6-7
 Cig Eidion	
Gwartheg wedi pesgi	8-9
Carcasau cig eidion	10-11
Anghenion y farchnad	12-13
Deall EBVau	14-15
 Defaid	
Mamogiaid magu	16-17
Ŵyn wedi pesgi	18-19
Carcasau cig oen	20-21
Anghenion y farchnad	22-23
Gwerthoedd Bridio Tybiedig (EBVau)	24-25
 Moch	
Moch wedi pesgi	26-27
Carcasau moch	28-29

HANFODION BARNU

Paratoi i farnu

Gwnewch yn siŵr fod gennych got wen. Gwisgwch hi drwy'r amser a'r botymau wedi eu cau. Byddwch yn drwsiadus ac edrych yn smart.

Cyn i chi ddechrau

Gwnewch yn siŵr eich bod yn gwybod beth fyddwch yn ei farnu. Ydych chi'n barnu anifeiliaid ar gyfer bridio neu ar gyfer y cigydd?

Faint o amser fydd gennych i farnu'r dosbarth?

Darllenwch y cerdyn barnu i weld beth yw'r meini prawf.

Sefwch yn ôl

Edrychwch ar yr anifeiliaid o bellter. Gwnewch yn siŵr eich bod yn gwybod beth sydd i'w farnu - golwg gyffredinol, teip, etc. Yr argraff gyntaf yw'r orau yn aml. Barnwch â'r llygad ac wedyn wrth drafod yr anifail yn ofalus. Wrth farnu da byw ar gyfer eu lladd, cyfeiriwch at ansawdd y carcass a'r canrannau lladd. Cymerwch bwyll.

Rhoi eich rhesymau

Cadarnhewch faint o amser sydd gennych; fel arfer, caniateir dwy funud.

Dysgwch eich rhesymau cymaint â phosibl. Bydd cofio'r anifeiliaid yn help.

Sefwch yn syth ac edrychwch i lygad y beirniad.

Siaradwch yn glir ac yn ddigon araf i'r beirniad eich deall.

Rhowch ddisgrifiad llawn o'r anifeiliaid, a chyfeiriwch at unrhyw nodweddion amlwg (er enghraifft, wyneb gwyn). Wrth i chi roi eich rhesymau, cymharwch wahanol bethau cymaint â phosibl. Ewch o'r pen i'r gynffon neu o'r gynffon i'r pen gan ddefnyddio'r un drefn ar gyfer pob anifail yn y dosbarth a phwysleisio elfennau pwysig. Mae hyn yn golygu eich bod yn llai tebygol o ddrysu ac mae'n golygu ei bod yn haws i'r beirniad ddeall eich rhesymau.

Defnyddiwch yr holl amser sydd ar gael. Po glir iaf yw'ch rhesymau, y gorau yw'ch cyfle i lwyddo.

Pan fyddwch wedi gorffen, diolchwch i'r beirniad – os ydych chi wedi mwynhau'r profiad ai peidio. Er taw yn anaml y bydd beirniaid yn cofio eich bod wedi diolch iddyn nhw, maen nhw wastad yn cofio os na wnaethoch hynny!

Enghraifft o gyflwyniad

Dechrau

**“Barchus Feirniad,
Dyma'r rhesymau dros i mi osod y
dosbarth hwn o ... yn y drefn a ganlyn.”**

(gwnewch yn siŵr fod eich trefn yn gywir ar eich cerdyn)

Rhestrwch eich rhesymau....

... gan orffen wrth ddweud
**“Barchus Feirniad, dyna fy rhesymau dros
osod y dosbarth hwn yn y drefn a, b, x, ac y.”**

BUCHOD GODRO

Cyn i chi ddechrau

Sefwch yn ôl ac edrychwch yn ofalus ar yr anifeiliaid o bellter. Sylwch yn gyffredinol ar eu golwg, teip, nodweddion penodol, etc.

Byddwch yn drefnus: Gweithiwch o'r pen i'r gynffon, gan archwilio'r holl nodweddion llaeth pwysig.

Pen

- ✓ Pen hir, benywaidd
- ✓ Ffroenau llydan

Cefn

- ✓ Asgwrn cefn gwastad a chryf
- ✗ Yn wan dros y lwyn
- ✗ Bôn y gynffon yn uchel

Gwddf

- ✓ Yn asio'n dda wrth ysgwydd onglog
- ✗ Siâp U

Dyfnder y corff

- ✓ Brest Lydan
- ✓ Digon o hyd a dyfnder
- ✓ Digon o led ac asennau crwm agored
- ✓ Rhaid i'r fuwch fod â phob un o'r tair lletem laeth
- ✗ Asennau syth a thynn

Pwrs/Cadair

- ✓ Rhaid i'r cydfan blaen fod yn gryf ac yn asio wrth weddill y corff ymhell tua'r blaen
- ✓ Gwead llyfn, croen sidanaidd ynghyd â gwythiennu
- ✓ Digon o led yn y tu ôl, ynghyd â chydfan uchel a chryf
- ✓ Gwyn canol amlwg nid yn unig yn rhan ôl y gadair ond ar hyd y gwaelod ac i'r ystumog
- ✓ Tethau o'r un hyd yng nghanol chwarteri cyson
- ✓ Gwythien laeth amlwg
- ✗ Llaes a chnawdog
- ✗ Chwarteri gwan ac anghyson
- ✗ Cydfan isel yn rhan ôl y gadair ôl
- ✗ Cydfan rhydd ym mlaen y gadair

Beth i chwilio amdano

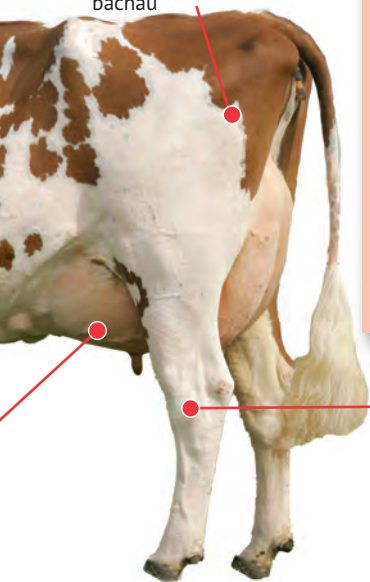
Dylai'r fuwch fod â chymeriad buwch laeth:

- Yn daclus drwyddi
- Croen cain ac ystwyth
- Dylai fod yn hirhoedlog ac esgyrnog
– yn meddu ar 'driONGLAU llaeth'

Mae cryfder, hyd a lled cawell yr asennau (hydwythedd) yn bwysig iawn er mwyn rhoi cynhwysedd rhagorol i'r corff, cadair fawr a chytbwys, a dylai gerdded yn dda.

Pen ôl

- ✓ Digon o hyd o esgyrn y bachau i esgyrn y pinnau
- ✓ Goleddf graddol o'r Bachau i'r Pinnau
- ✓ Digon o led rhwng esgyrn y pinnau
- ✗ Y pinnau yn uwch na'r bachau



Y Coesau Ôl o'r Tu Ôl



Blaenau'r carnau'n cyfeirio'n eithafol tuag allan

Traed cyfocrog

Cyfeiriad y traed ôl o'u gweld o'r tu ôl. Os oes gwahaniaeth mawr, rhaid sgorio'r ochr waethaf/fwyaf eithafol.

Llunio eich rhesymau

Byddwch yn **bositif drwy'r amser** wrth gyflwyno eich rhesymau, gan ddefnyddio geiriau cymharol, e.e. *Hirach, Glanach, Miniocach, Cryfach, Uwch, Lletach. Gwnewch yn siŵr eich bod yn dweud wrth y beirniad pam mae un anifail yn well na'r llall ar gyfer nodweddion penodol.* Byddwch yn drefnus, gan fynd o'r tu blaen i'r anifail i'r tu ôl iddo. **Gwnewch yn siŵr eich bod yn disgrifio'r anifeiliaid yn y dosbarth yn ôl eu teilyngdod; bydd cywirdeb yn ennill marciau.**

Coesau a thraed

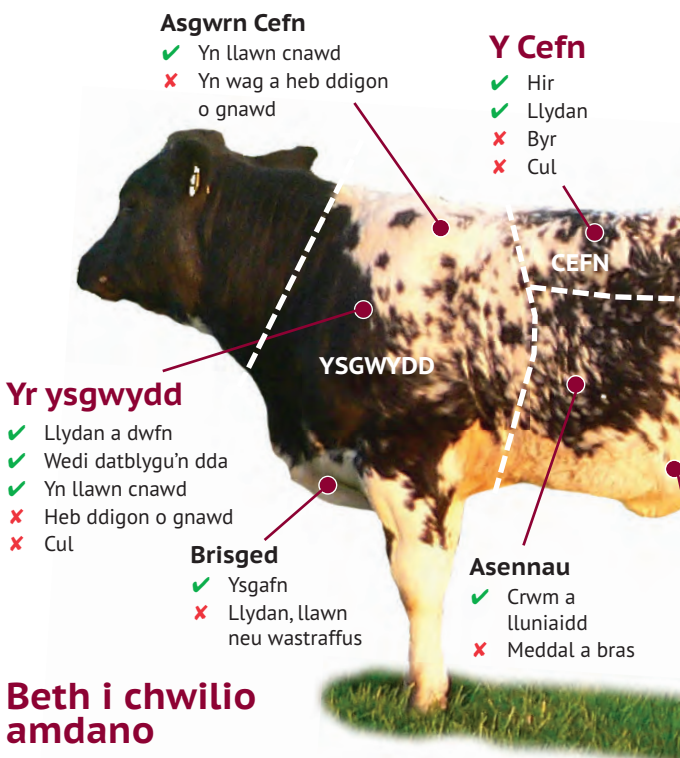
- ✓ Yn cerdded yn dda a'r traed ôl yn dilyn y traed blaen
- ✓ Traed blaen â siâp da yn wynebu tuag ymlaen
- ✓ Coesau ôl o faint cymedrol
- ✓ Meilyngau cryf
- ✓ Digon o ddyfnder i'r sodlau
- ✓ Esgyrn gwastad, caled a glân
- ✗ Garrau tynn
- ✗ Garrau rhy gam neu rhy syth
- ✗ Carnau sydd wedi gordyfu yn gwneud iddynt orestyn
- ✗ Cloffni wrth gerdded
- ✗ Sodlau gwan
- ✗ Esgyrn crwn

GWARTHEG WEDI PESGI

Cyn i chi ddechrau

Sefwch yn ôl ac edrychwch yn ofalus ar yr anifeiliaid o bellter. Sylwch yn gyffredinol ar eu golwg, teip, nodweddion penodol, etc.

Byddwch yn drefnus: dechreuwch yn un pen a gweithio'ch ffordd tuag at y pen arall, gan archwilio a thrafod wrth i chi fynd. Cofiwch, dylech drafod y lwyn ar yr ochr chwith bob tro, am fod yr aren yn hongian yn llac ar yr ochr hon.

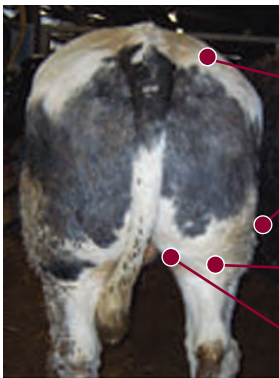


Beth i chwilio amdano

Chwiliwch bob tro am hyd, lled a dyfnder y cawd yn gyfan gwbl.

Uwchben ac o dan y llinell ddotiog:
Cymaint ag y bo modd uwchben y llinell
– ansawdd da, toriadau drud

Cyn lleied â phosibl o dan y llinell
– ansawdd gwaelach, toriad rhatach



CHWARTERI ÔL

PEN ÔL

CLUN
ALLANOL

AIL
GLUN

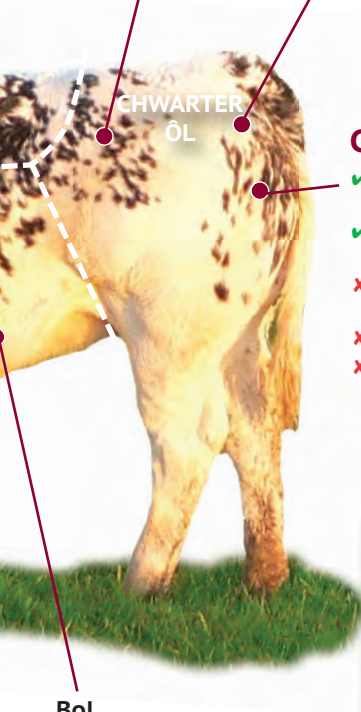
CLUN
FEWNOL

Lwyn

- ✓ Hir a dwfn
- ✓ Llawn
- ✗ Heb ddigon o gnawd
- ✗ Cul

Pen ôl

- ✓ Crwn iawn
- ✓ Llydan
- ✗ Heb ddyfnder ac yn geugrwm
- ✗ Esgyrn y pinnau yn amlwg



CHWARTER
ÔL

Chwarter ôl

- ✓ Digon o gnawd yn y glun gyntaf a'r ail glun
- ✓ Y cyhyrau wedi datblygu ymhell i lawr tua'r garrau
- ✗ Gwastad a heb lawer o ddyfnder
- ✗ Cul a diffyg lled
- ✗ Diffyg yn natblygiad y cyhyrau

Bol

- ✓ Glân
- ✓ Dim gwastraff
- ✓ Yn cyd-redeg â'r cefn

Gorffeniad

Dylai'r anifail fod â gorffeniad cyson; po fwyaf o fraster y mwyaf meddal y bydd yr anifail yn teimlo.

CARCAS CIG EIDION

Cyn i chi ddechrau

Sefwch yn ôl ac edrychwch yn ofalus ar yr anifeiliaid o bellter. Sylwch yn gyffredinol ar olwg, teip, etc. y carcasau sydd i'w barnu. Dylech wybod ai carcasau heffrod, bustych neu deirw sydd o'ch blaen.

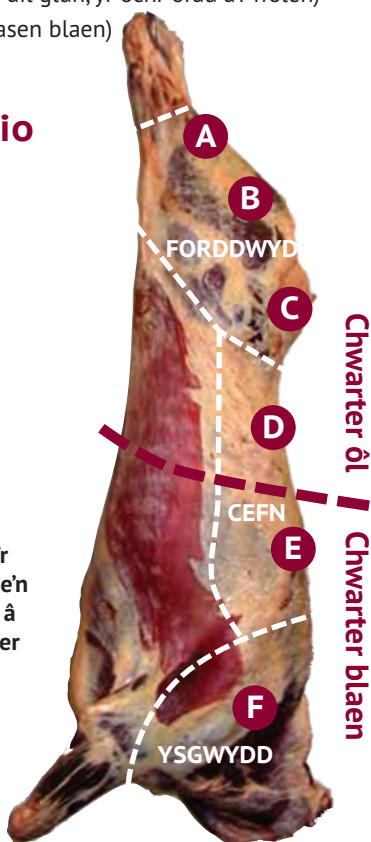
Byddwch yn drefnus: Dechreuwch

- **gyda'r forddwyd** (yr ail glun, yr ochr orau a'r ffolen)
- **yna yn ôl** (lwyn ac asen blaen)
- **wedyn yr ysgwydd**

Beth i chwilio amdano

- A** Yr ail glun
- B** Yr ochr orau
- C** Ffolen
- D** Lwyn
- E** Asen flaen
- F** Ysgwydd

Cyfran y chwarteri ôl mewn cymhariaeth â'r chwarteri blaen – Mae'n well cael chwarter ôl â llawer o gig a chwarter blaen â llai o gig.



Lliw, ansawdd a'r math o fraster

- ✓ Gwyn/ewynnog
- ✓ Solet
- ✗ Melyn
- ✗ Fel olew

Faint o fraster sydd dros y frisedg Dosraniad cyson heb ormod o drwch y byddai angen ei drimio.

Cyddfurfiad

Y forddwyd

Siâp y forddwyd

- ✓ Crwn iawn a'r proffil yn amgrwm, a chnawd trwchus trwy'r ail glun, yr ochr orau a'r ffolen.
- ✗ Cul a phroffil ceugrwm.

Y cefn

Trwch y cefn - Yn gyfrannol i faint y carcass, dylai fod yn llydan a thrwchus.

Trwch ac arwynebedd y cyhyr llygad - Lwyn dwfn a llydan a digon o gnawd o amgylch yr asennau.

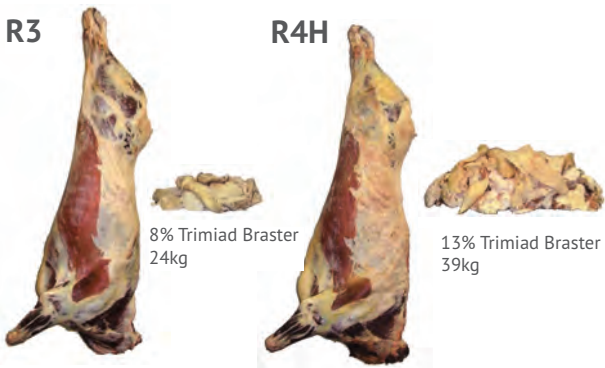
Yr ysgwydd

Trwch o amgylch yr ysgwydd - Chwiliwch am siâp lluniaidd a chryno sydd yn asio'n dda wrth y chwarter blaen.

Siâp y chwarter blaen - Cryno gyda llawer o gnawd ond eto â chymbwysedd da mewn cymhariaeth â'r chwarter ôl.

Braster

Dosraniad braster drwy'r carcass cyfan - Dylid cael haenen ysgafn o fraster wedi'i ddosrannu'n gyson heb unrhyw glytiau na braster trwchus yn fewnol nac allanol y byddai'n rhaid eu trimio.



Y braster dros y cyhyr llygad - Dosraniad cyson, haenen denau (4-8mm) dros yr arwyneb allanol a braster ysgafn yn y cyhyrau.

ANGHENION

Dosbarth cydffurfiad

Mae asesiad o'r carcass yn rhoi sylw i gydffurfiad a braster.

Caiff braster ei sgorio ar raddfa 1-5.

Caiff cydffurfiad ei asesu o E i P.

Bydd cyfuno'r sgôr cydffurfiad a braster yn fodd i ddewis y marchnadoedd mwyaf addas ar gyfer y carcass cig eidion.

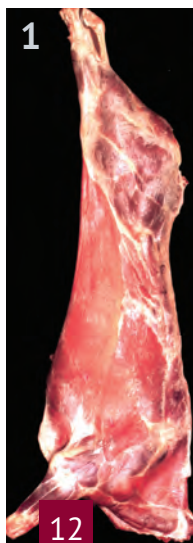
CYDFFURFIAD



Dosbarth braster

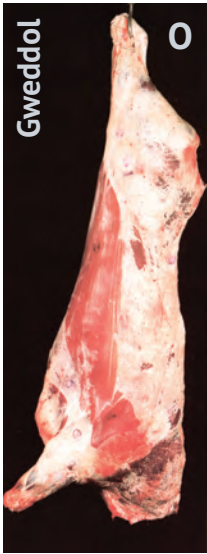
braster cynyddol

BRASTER



Y FARCHNAD

Caiff cydffurfiad ei bennu trwy gymryd golwg ar y siâp, a rhoi ystyriaeth i broffil y carcass, a llawnder y coesau. Ni fydd unrhyw gymhwyso ar gyfer dylanwad y braster ar y siâp yn gyffredinol.



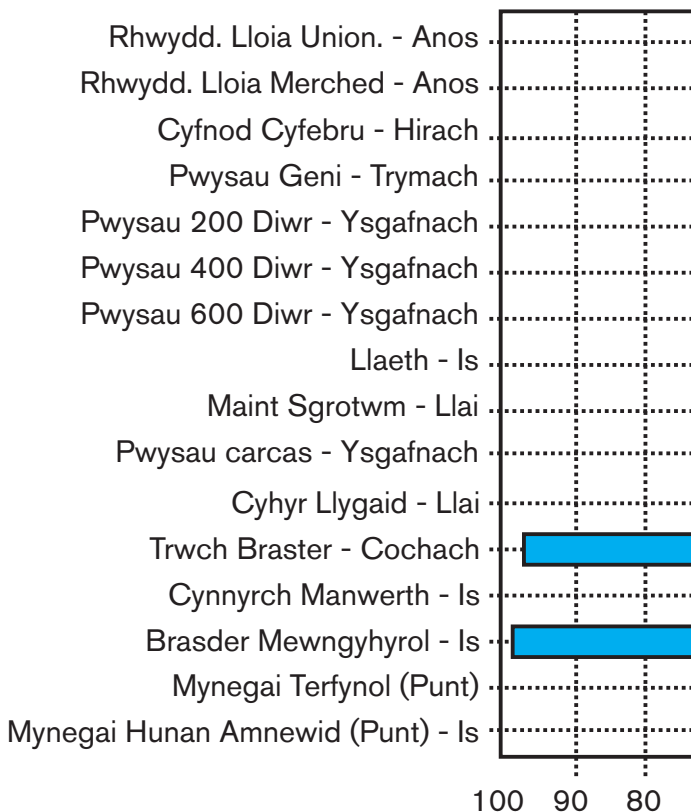
→ Pennir braster wrth asesu'r gorchudd braster allanol â'r llygad. Mae yna bum prif ddsbarth. Mae dosbarthiadau 4 a 5 yn cael eu hisrannu i L (cochach) ac H (brasach).



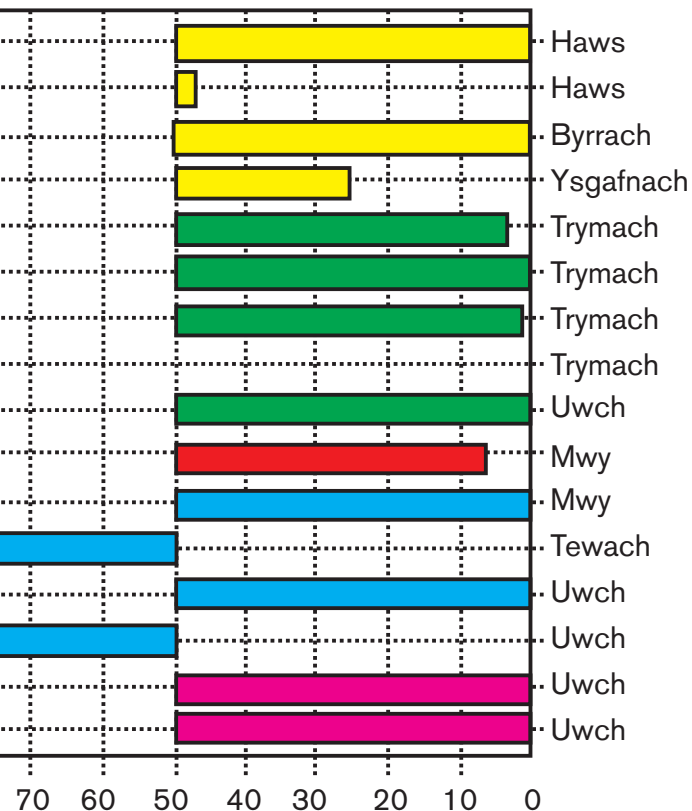
Deall graffau canraddol EBVau

Mae'r siartiau bar lliw yn ffordd gyflym a hawdd o gymharu'r anifail ag anifeiliaid eraill o'r un brid. Y canolbwynt fertigol ar y graff yw cyfartaledd y brid ar gyfer pob nodwedd a gofnodwyd. Mae barrau lliw sy'n ymddangos ar y dde i'r canolbwynt yn fanteisiol, ond rhaid bod yn ofalus wrth ymdrin â'r rhai ar y chwith.

Gyda'r tarw hwn mae lloia rhwydd - mae'r bar Rhwyddineb Lloia Uniongyrchol melyn i'r dde i gyfartaledd y brid yn dangos ei fod yn 5% uchaf y brid ar gyfer y nodwedd hon. Mae hyn yn adlewyrchu'r cyfnod cyfebru byr ar gyfer y tarw hwn, ynghyd â'r ffaith



fod ei loi'n ysgafnach adeg eu geni. Mae ei epil yn tyfu'n gyflym. Dangosir y pwysau 200 niwrnod, 400 niwrnod a 600 niwrnod gan y barrau gwyrdd, a gwelir bod pob un yn 5% uchaf y brid. Mae'r nodweddion carcas yn rhagorol. Mae'r tarw'n hyrwyddo Cynnyrch Cig Manwerth yn y 5% uchaf ynghyd â chyhyredd uwchraddol. Yr unig farrau sydd ar ochr negyddol y graff yw'r rhai ar gyfer Trwch Braster a Braster Mewngyhyrol sy'n dangos y bydd y tarw hwn yn cynhyrchu carcasau â llai o fraster ond gall y bydd yr epil yn cymryd yn hirach i gael gorchudd derbyniol o fraster ar gyfer lladd.



MAMOGIAID MAGU

Cyn i chi ddechrau

Sefwch yn ôl Sefwch yn ôl ac edrychwch yn ofalus ar yr anifeiliaid o bellter. Sylwch yn gyffredinol ar olwg, teip, etc. y mamogiaid sydd i'w barnu. Rhowch sylw gofalus i farciau nodedig, lliw'r gwllân, yr wyneb, etc.

Cofiwch fod gwllân yn gallu cuddio llawer o nodweddion yr anifail; felly, trafodwch yr anifeiliaid yn y manau cywir.

Y Pen

- ✓ Llygaid bywiog, hyderus
- ✗ Pen byr a llydan

Ysgwyddau

- ✓ Ysgwyddau llydan â digon o gnawd
- ✗ Cul, heb ddigon o gnawd

Ceg

- ✓ Ceg lân heb unrhyw arwyddion o draul a dim bylchau:
2 ddant llydan = blwydd oed
4 ddant llydan = 2 flwydd oed
6 dant llydan = 3 blwydd oed
8 dant llydan = 4 blwydd oed neu'n hŷn

Hyd nes eu bod yn 12 mis oed, bydd gan ddefaid set lawn o ddannedd sugno. Mewn defaid hŷn, bydd y dannedd yn dechrau treulio, yn cael eu colli ac yn creu bylchau.

- ✗ Mae ceg â dannedd wedi treulio/ bylchau/ dannedd wedi'u colli yn dynodi hen famog

Coesau

- ✓ Esgyrn cryf, a phob coes ym mhob cornel o gorff y famog
- ✗ Coesau gwael

Beth i chwilio amdano

Mae angen i'r famog fod yn iach gyda hyd, lled a dyfnder i'w chorff; mae angen iddi fwyta, cerdded a magu dau oen. Felly, trefn yr archwilio yw:

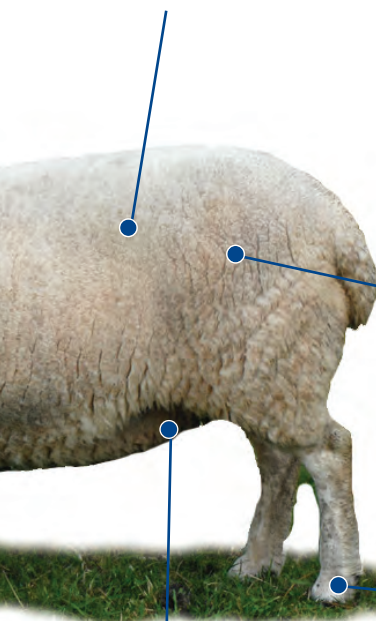
1) **Dannedd** – mae bwyta yn hanfodol

2) **Traed** – mae angen gallu cerdded i gael hyd i fwyd

3) **Cadair** – er mwyn magu dau oen.

Y corff

- ✓ Hyd, lled a dyfnder da
- ✗ Byr
- ✗ Cul a heb ddyfnder



Gwlân

- ✓ Edeifion yn tyfu'n gyson yn y cnu
- ✗ Cnu agored

Coesau

- ✓ Dyfnder yn y sodlau a charnau byr
- ✓ Yn sefyll yn gadarn
- ✗ Traed cloff
- ✗ Sefyll yn llipa

Pwrs/Cadair

- ✓ Cadair holliach a hydwyth a dwy deth wedi'u lleoli'n dda
- ✗ Chwarteri wedi chwyddo, cnepynnau caled neu friwiau
- ✗ Tethau rhy fawr

OEN WEDI PESGI

Cyn i chi ddechrau

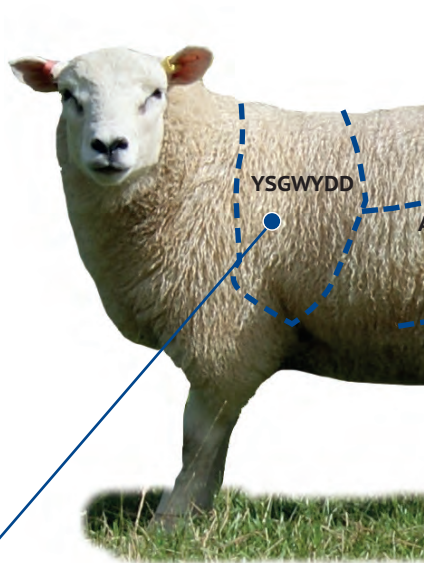
Sefwch yn ôl ac edrychwch yn ofalus ar yr anifeiliaid o bellter. Sylwch yn gyffredinol ar olwg, teip, etc. yr ŵyn sydd i'w barnu.

Rhowch sylw gofalus i farciau nodedig, lliw'r gwlan, yr wyneb, etc.



Cofiwch

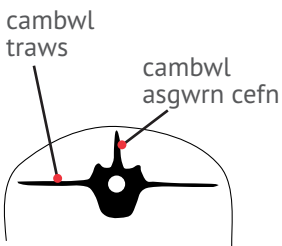
Mae gwlan yn gallu cuddio llawer o nodweddion yr anifail; felly, trafodwch yr anifeiliaid yn y manau cywir.



Ysgwyddau

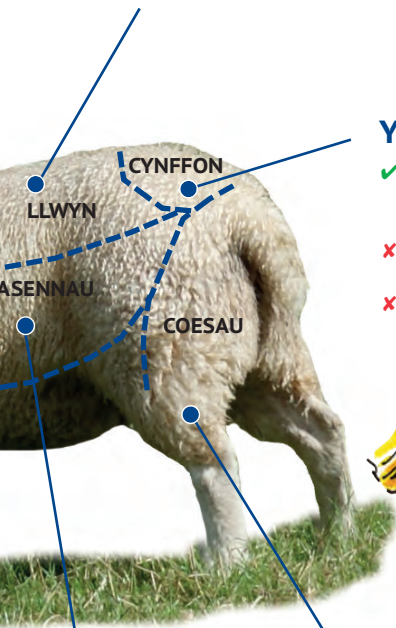
- ✓ Lluniaidd a chryno
- ✓ Y cyhyr llygad yn ymestyn ymhell tua'r blaen
- ✗ Cul, heb ddigon o gnawd





Y lwyn

- ✓ Cambylau traws ac asgwrn cefn yn teimlo'n rhychiog wrth wasgu'n ysgafn.
- ✓ Lled da a chyhyr llygad llawn



Y gynffon

- ✓ Hawdd cael gafael ar esgyrn unigol wrth wasgu'n ysgafn
- ✗ Heb fod yn rhy denau (cul ac esgyrn heb gnawd)
- ✗ Heb fod yn rhy dew (llydan, meddal ac esgyrn unigol i'w teimlo)



Yr asennau

- ✓ Gorchudd tenau, hawdd canfod asennau unigol ym mhob cornel
- ✗ Heb fod yn rhy denau
- ✗ Heb fod yn rhy dew (dim modd canfod asennau unigol)

Y coesau

- ✓ Llydan a llawn cig hyd at y siancen

CARCASAU WŶN

Cyn i chi ddechrau

Sefwch yn ôl ac edrychwch yn ofalus ar yr anifeiliaid o bellter. Sylwch yn gyffredinol ar olwg, teip, etc. y carcasau sydd i'w barnu.

Byddwch yn drefnus: Dechreuwch

- â'r goes ôl
- wedyn y lwyn ôl
- yna'r cefn
- wedyn yr ysgwydd

Beth i chwilio amdano

- A** Coes
- B** Lwyn ôl
- C** Lwyn
- D** Ysgwydd



Dosbarth braster 2



Dosbarth braster 4L



Cyddfurfiad

Y coesau

- ✓ Esgyrn byr
- ✓ Llydan a llawn cig hyd at y siancen
- ✗ Siâp V

Y lwyn ôl

- ✓ Wedi datblygu'n dda
- ✓ Llawn a llydan

Y lwyn

- ✓ Lled da a chyhyr llygad llawn

Yr ysgwydd

- ✓ Y cyhyr llygad yn ymestyn yn dda
- ✓ Lluniaidd a chryno

Braster

Dylai trwch y braster dros y coesau a'r lwynau fod â chyfartaledd cywir.

Dylai'r braster ar y frest fod â chyfartaledd cywir.

Asennau – ysgafn gyda chymhareb uchel o gig coch i fraster.

Cynffon – mae cynffon lydan yn dynodi gormod o fraster.



ANGHENI

Dosbarth cydffurfiad

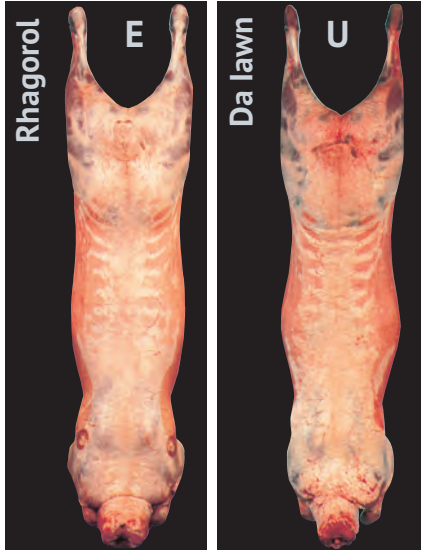
Mae asesiad o'r carcass yn rhoi sylw i gydffurfiad a braster.

Caiff braster ei sgorio ar raddfa 1-5.

Caiff cydffurfiad ei asesu o E i P.

Bydd cyfuno'r sgôr cydffurfiad a braster yn fodd i ddewis y marchnadoedd mwyaf addas.

CYDFFURFIAD



Dosbarth braster

cynyddu braster

BRASDER



Y FARCHNAD

Caiff cydffurfiad ei bennu trwy gymryd golwg ar y siâp, a rhoi ystyriaeth i broffil y carcass, a llawnder y coesau. Ni fydd unrhyw gymhwyso ar gyfer dylanwad y braster ar y siâp yn gyffredinol.



→ Pennir braster wrth asesu'r gorchudd braster allanol â'r llygad. Mae yna bum prif ddsbarth. Mae dosbarthiadau 3 a 4 yn cael eu hisrannu i L (cochach) ac H (brasach).



Gwerthoedd Bridio Tybiedig (EBVau)

Mae'r data am dras a pherfformiad sy'n cael ei gasglu'n cael ei ddadansoddi i ddarganfod faint o berfformiad pob anifail sy'n deillio o'i rinwedd fridio a faint sy'n deillio o'r amodau adeg ei fagu. Mae'r asesiad hwn o botensial bridio'n cael ei fynegi mewn unedau sy'n cael eu galw'n Werthoedd Bridio Tybiedig (EBV).

Mae'r gwerthoedd hyn yn mesur potensial bridio anifail ar gyfer nodwedd benodol, a chânt eu mynegi â'r un unedau â'r nodwedd a gofnodwyd (e.e. ar gyfer y pwysau wyth wythnos).

Dim ond hanner ei enynnau y bydd hwrdd â chofnodion yn eu trosglwyddo i'w ŵyn, ac felly rhaid haneru ei werthoedd er mwyn amcangyfrif gwerth genetig cyfartalog ei epil.

Mae'r gwerthoedd yn hawdd eu dehongli, er enghraifft:

Amcangyfrifir bod hwrdd ag EBV o +6 ar gyfer pwysau adeg sganio yn cynhyrchu epil a fydd, ar gyfartaledd, yn 3kg yn drymach yn 20/21 wythnos oed nag anifeiliaid o hwrdd ag EBV o 0.

Beth yw manteision cofnodi fy niadell?

Gall bridwyr pedigri a phrynwyr hyrddod fanteisio trwy asesu potensial genetig hyrddod mewn ffordd wrthrychol. Y ffordd orau o wneud hyn yw trwy gofnodi perfformiad.

Mae cofnodi perfformiad yn golygu y gall bridwyr:

1. **Marchnata anifeiliaid magu** yn fwy effeithlon, oherwydd:
 - Gall prynwyr brynu hyrddod yn ôl eu perfformiad
 - Mae modd gwerthu hyrddod ar sail eu EBVau
 - Mae modd cymharu hyrddod â'r rhai a fagwyd mewn diadelloedd eraill o'r un brid
 - Mae hyrddod â gwell perfformiad yn cael eu cynhyrchu ar gyfer eu gwerthu
2. I wneud **penderfyniadau bridio**, trwy ddefnyddio Gwerthoedd Bridio Tybiedig (EBVau) er mwyn helpu ynglŷn â:
 - Adnabod yr ŵyn hwrdd sy'n perfformio orau er mwyn eu cadw ar gyfer bridio
 - Gwneud penderfyniadau ynglŷn â chyplu ar gyfer y ddiadell fridio
 - Dewis anifeiliaid benyw ar gyfer amnewid
3. Gwneud **mwyr o arian** o gynhyrchu defaid pedigri.

Nodweddion Perfformiad Safonol

EBV	Nodwedd	Data Crai
Maint y dorllwyth	Epilgarwch	Diffinnir y nodwedd hon fel cyfanswm yr ŵyn sy'n cael eu geni'n fyw neu'n farw ar ôl eu cario i'w cyfnod llawn.
Rhinwedd Famol (kg)	Rhinwedd famol y famog, yn berthynol i gynhyrchu llaeth	Yr elfen honno o dwf oen hyd at wyth wythnos oed sy'n cael ei dylanwadu gan botensial bridio mamogiaid ar gyfer cynhyrchu llaeth.
Pwysau Wyth Wythnos (kg)	Cyfradd twf hyd at 8 wythnos oed	Pwysau yn 8 wythnos oed. Er mwyn cael pwysau 8-wythnos wedi'i gymhwyso, rhaid pwysu'r ŵyn rhwng 6 a 12 wythnos oed.
Pwysau Sganio (kg)	Cyfradd twf hyd at 21 wythnos oed	Pwysau adeg sganio, pan fo'r ŵyn yn 21 wythnos oed.
Trwch Cyhyrau (mm)	Cyhyredd carcass	Wedi'i fesur yn 21 wythnos oed gan dechnegydd wedi'i gymeradwyo. Mesuriadau uwchsain wrth gyhyr y lwyn.
Trwch Braster (mm)	Cochni	Wedi'i fesur yn 21 wythnos oed gan dechnegydd wedi'i gymeradwyo. Tri mesuriad uwchsain ar y cefn.
Maint Llawn-dwf (kg)	Effeithlonrwydd y famog	Pwysau byw'r famog adeg y cyflu cyntaf.

Nodweddion Perfformiad Newydd

EBV	Nodwedd	Data Crai
Pwysau Cig Coch Carcas (kg)	Cynnrych cyhyrau	Maint y cyhyr yn y carcass wedi'i asesu wrth ddefnyddio dadansoddiad delweddau Tomograffeg Gyfrifiadurol (CT) o anifeiliaid magu yn 21 wythnos oed.
Pwysau Braster Carcas (kg)	Cochni	Maint y braster yn y carcass wedi'i asesu wrth ddefnyddio dadansoddiad delweddau Tomograffeg Gyfrifiadurol (CT) o anifeiliaid magu yn 21 wythnos oed.
Cyhyredd (mm)	Siâp carcass	Trwch y cyhyr yn llawes y goes yn cael ei asesu wrth ddefnyddio Tomograffeg Gyfrifiadurol (CT) wedi'i safoni i hyd morddwyd penodedig.
Cyfrifiad Wyau Ysgarthol (FEC)	Ymwrthedd i llyngyr	Mae samplau ysgarthol ŵyn 21 wythnos oed yn cael eu hanfon i labordy er mwyn cael eu dadansoddi i gael cyfrif wyau llyngyr.

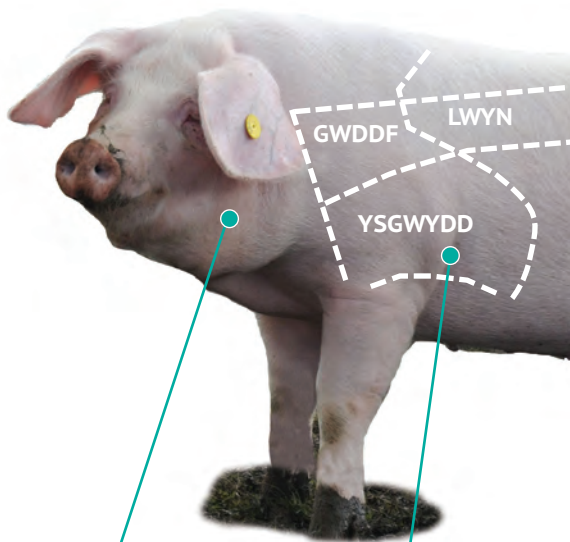
MOCH WEDI PESGI

Cyn i chi ddechrau

Sefwch yn ôl ac edrychwch yn ofalus ar yr anifeiliaid o bellter. Sylwch yn gyffredinol ar olwg, teip, etc. y moch sydd i'w barnu. Rhowch sylw gofalus i farciau nodedig, yr wyneb, etc.

Cofiwch: rydych chi'n chwilio am 'fric ar goesau' sy'n gallu cynhyrchu cig o ansawdd uchel i'r defnyddiwr, ac a fydd yn rhoi elw i'r cigydd. Talwch fwy o sylw i'r toriadau drutaf, h.y. ham a lwyn, a llai o sylw i'r 'toriadau rhataf', h.y. yr ysgwydd a'r gwddf.

Drwyddi draw, chwiliwch am fochyn sy'n gytbwys ac yn ymddangos yn iach.



Pen a gwddf

- ✓ Byr a lluniaidd
- ✓ Gèn ysgafn
- ✗ Gèn drwm

Ysgwydd

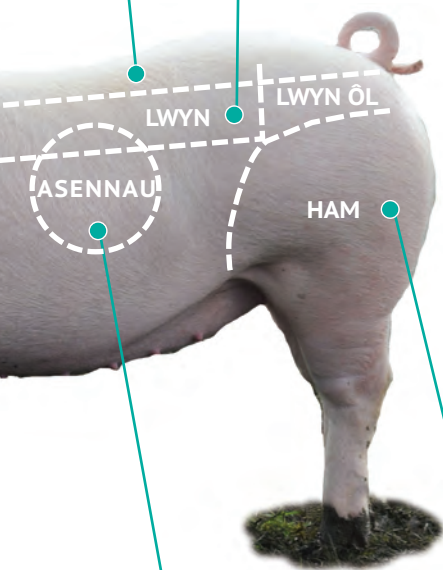
- ✓ Llydan
- ✓ Lluniaidd a chryno
- ✗ Rhy lydan
- ✗ Yn feddal i'r cyffyrddiad (bras)
- ✗ Anghytwys

Cefn

- ✓ Hir
- ✓ Llydan
- ✓ Ychydig yn gefngrwm
- ✗ Byr
- ✗ Cul
- ✗ Cefn pantog

Lwyn

- ✓ Hir
- ✓ Dwfn
- ✓ Llawn cig a solet
- ✗ Cul
- ✗ Byr
- ✗ Diffyg dyfnder
- ✗ Yn feddal i'r cyffyrddiad (bras)



Yr asennau

- ✓ Dwfn
- ✓ Llawn
- ✓ Llydan
- ✓ Crwm
- ✗ Gwastad

Ham/Coes

- ✓ Crwn iawn
- ✓ Solet
- ✓ Digon o gnawd hyd at y garrau
- ✗ Yn feddal i'r cyffyrddiad (bras)
- ✗ Heb ddigon o gnawd



CARCASAU MOCH

Cyn i chi ddechrau

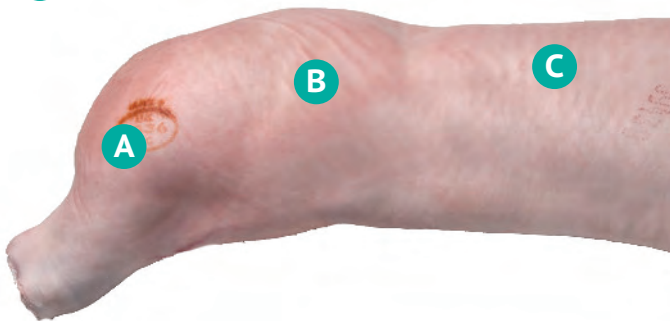
Sefwch yn ôl ac edrychwch yn ofalus ar yr anifeiliaid o bellter. Sylwch yn gyffredinol ar olwg, teip, etc. y carcasau sydd i'w barnu.

Byddwch yn drefnus: dechreuwch â

- coes/ham
- wedyn y lwyn ôl
- yna'r lwyn
- wedyn yr ysgwydd

Beth i chwilio amdano

- A** Coes/ham
- B** Lwyn ôl
- C** Lwyn
- D** Ysgwydd



Amrediad pwysau

Brasgywir yw'r pwysau a dim ond arweiniad ydynt

	Pwysau Marw	Pwysau Byw
Pork	Hyd at 55kg	Hyd at 75kg
Cutter	55kg - 65kg	75kg - 90kg
Bacon	65kg - 85kg	90kg - 115kg

Cyddfurfiad

Cyffredinol

- ✓ Cyfartaledd uchel o gig i fraster
- ✓ Braster solet, gwyn
- ✗ Cyfartaledd isel o gig i fraster
- ✗ Braster melyn
- ✗ Golwg cleisiog

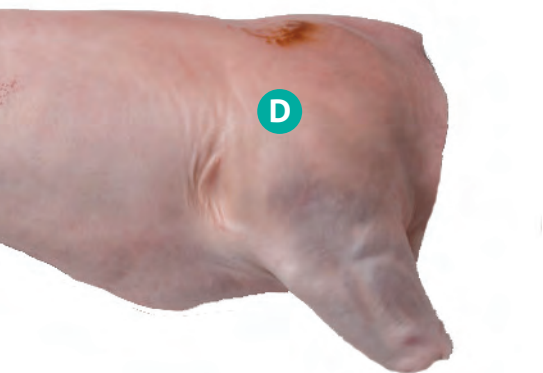
Coes/ham

Ar gyfer moch porc, cyfeiriwch at “goes”.
Ar gyfer moch bacwn, cyfeiriwch at “ham”.

- ✓ Yn grwn iawn â chig, nid braster
- ✗ Ar oleddf
- ✗ Yn grwn â braster, nid cig

Y lwyn ôl

- ✓ Amgrwm
- ✗ Ceugrwm



Yr ysgwydd

- ✓ Lluniaidd a chryno
- ✗ Trwm
- ✗ Gwastad

Y lwyn

- ✓ Hir
- ✓ Dwfn
- ✓ Llawn
- ✗ Cul
- ✗ Byr
- ✗ Diffyg dyfnder

HANFODION BARNU

Mae rhoi eich rhesymau dros osod anifeiliaid neu garcasau mewn trefn benodol bron mor bwysig â'r drefn ei hun.

Cofiwch, rhaid i chi ddisgrifio'r hyn a welsoch a chymharu'r anifeiliaid neu garcasau y gofynnwyd i chi eu barnu.

Bydd y termau canlynol yn ddefnyddiol ac yn eich helpu i roi atebion disgrifiadol a chymharol, ac yn ennill pwyntiau ychwanegol heb i chi fynd dros y terfyn amser.

Disgrifiadol

Bywiog, hyderus ac effro

Cytbwys

Cryno

Llydan/Lled

Dwfn/Dyfnder

Cymesur

Cryf

Gwych

Dethol

Rhagorol

Holliach

Nodedig

Cwmpas

Llawnder

Crwn

Amgrwm/ceugrwm

Cynhwysedd

Troswr porfwyd

– llaeth

Cnawdog*

Cigog*

Datblygiad Cyhyrau*

Cyfaint y cig gwerthadwy*

Canran lladd*

Canran y toriadau drutaf *

Y gyfran uchaf o gig

coch:braster*

Addas ar gyfer y farchnad

heddiw*

Gorchudd braster*

Lliw'r braster*

Arwynebedd neu ddyfnder

y cyhyr llygad*

Cymharol

Yn fwy

Yn fwy trwchus

Yn lletach

Yn ddyfnach

Yn fwy cymesur

Yn gryfach

Yn fyrrach

Yn gulach

Yn fwy cigog

**yn arbennig o addas i ddisgrifio 'anifail cig' pan allwch gyfeirio at ragoriaethau tebygol ei garcas.*