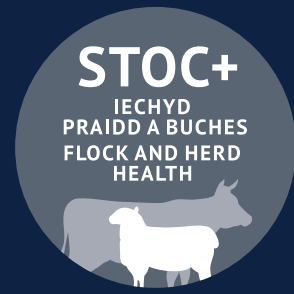


Iechyd y fuches

Cael y gorau o'ch buches trwy wella iechyd y gwartheg.



hybucig.cymru



Cynnwys

	Cyflwyniad	2
	Manteision cynllunio iechyd	2
	Bioddiogelwch	2
	Clefydau gwartheg	6
	Clefydau gastroberfeddol gwartheg	9
	Asidosis y blaenstumog mewn gwartheg	11
	Bol chwyddedig	13
	Salmonellosis	14
	Erthylu mewn gwartheg	15
	Feirws Dolur Rhydd Feirysol Buchol (BVDV)	16
	Cloffni mewn gwartheg eidion	16
	Mastitis mewn gwartheg eidion	17
	Parasitiaid mewnol gwartheg	19
	Parasitiaid allanol gwartheg	22
	Hypocalcemia / Twymyn llaeth	22
	Hypomagnesemia (dera'r borfa)	23
	Marwolaeth sydyn mewn gwartheg	24
	Heintiau mewn lloi ifanc	25
	Elfennau hybrin mewn gwartheg eidion	29
	Trin clefydau a thrin meddyginiaethau	39
	Effaith economaidd materion cysylltiedig ag iechyd	41
	Crynodeb	43

Cyflwyniad

Dylai cynlluniau effeithiol ar gyfer iechyd buchesi fod yn sail i unrhyw fenter wartheg. Ni ellir tanamcangyfrif effaith clefydau ar berfformiad a phroffidioldeb buchesi cig eidion Cymreig, ac mae ataliaeth a chynllunio iechyd buches yn hollbwysig.

Mae'r llyfryn hwn yn pwysleisio pwysigrwydd ataliaeth drwy gynllunio iechyd buches a bioddiogelwch. Mae'n ymdrin ag arwyddion clinigol, diagnosis, triniaeth ac ataliaeth y prif glefydau sy'n effeithio ar fuchesi cig eidion Cymreig, ynghyd ag effaith economaidd bosibl y clefydau.



Manteision cynllunio iechyd

Yn ystod y blynyddoedd diwethaf, cafwyd ymgyrch sylweddol i hyrwyddo cynllunio iechyd a thriniaeth ataliol, gyda phwyslais ar weithio gyda milfeddygon i geisio lleihau problemau ar y fferm a cheisio gwella cynhyrchiant a pherfformiad cyffredinol y fferm. Y nod tymor hir yw helpu i wneud y busnes yn fwy proffidiol ac effeithlon. Mae adolygiad blynyddol o'r cynllun iechyd i drafod problemau ar y fferm yn darparu cysondeb ac yn rhoi cyfle i adolygu perfformiad a gwella gwybodaeth a dealltwriaeth o glefydau cyffredin, yn ogystal â gwella cyfathrebu rhwng y ffermwr a'r milfeddyg.

Mae data a chofnodion perfformiad yn ddefnyddiol i helpu i nodi'r meysydd allweddol lle gellid gwella perfformiad y fferm. Mae'r tabl isod yn dangos rhai meysydd syml y gellir eu defnyddio i ddechrau cadw cofnodion.



Data a gasglwyd	Nifer
Nifer y buchod sydd wedi cael eu cyflwyno i'r tarw	
Nifer y buchod a gafodd eu sganio pan yn feichiog	
Nifer y buchod anffrwythlon	
Nifer y buchod sydd wedi bwrw llo	
Nifer y lloi a aned yn fyw	
Nifer y buchod a erthylwyd	
Nifer y lloi a gollwyd	
Nifer y lloi sydd wedi'u diddyfnu (gan gynnwys data ar bwysau ac oedran wrth ddiddyfnu)	
Nifer y gwartheg sydd wedi'u diweddu yn erbyn nifer y gwartheg sydd wedi'u cadw	

Ar ôl casglu data sylfaenol, gellir defnyddio hwn i gymharu a monitro perfformiad o un flwyddyn i'r llall.

Bioddiogelwch

Mae bioddiogelwch yn bwysig iawn oherwydd gall helpu i ddiogelu ac atal y fuches rhag problemau iechyd. Diffinnir bioddiogelwch fel cymryd camau i leihau neu atal clefydau newydd rhag cael eu cyflwyno i'r fuches o ffynonellau allanol. Mae biogaethiwo ychydig yn wahanol ac yn canolbwyntio ar leihau neu atal clefyd sydd eisoes yn y fuches rhag lledaenu.

Er bod bioddiogelwch a biogaethiwo llwyddiannus yn hollbwysig i berfformiad buches, mae'n hanfodol atal cyflwr rhag mynd i mewn i'r fuches. Mae hyn yn llawer haws a rhatach na cheisio atal neu leihau lledaeniad haint pan fydd eisoes wedi cael ei gyflwyno.

Wrth feddwl am fioggiogelwch, mae clefydau heintus sy'n gallu cael eu cyflwyno gan anifeiliaid sy'n newydd i'r fuches yn cael eu nodi'n bennaf fel risgiau, ond dylid hefyd ystyried y risg o glefydau heintus sy'n deillio o anifeiliaid sy'n dychwelyd i'r fferm; gan gynnwys y rheini sy'n dod yn ôl pan fyddant yn cael eu magu neu eu gaeafu ar safle arall, anifeiliaid sy'n dod yn ôl o sioeau, ymwelwyr i'r fferm, mynediad cyhoeddus / hawl tramwy, slyri o ffermydd eraill sy'n cael ei ddefnyddio ar dir, a mynediad i neu gyswllt ag anifeiliaid cyfagos.

Mae'r tabl isod yn pwysleisio rhai o'r clefydau heintus sy'n gallu cael effaith ddifrifol ar fuches:

Tabl 1

Clefydau i'w hystyried	Mynychder	Risg	Effaith
	Pa mor gyffredin yw'r cyflwr hwn yng Nghymru / y DU?	Beth yw'r siawns o brynu neu gael y clefyd hwn? Uchel, Canolig, neu Isel	Effaith bosibl ar y fuches os caiff y cyflwr ei gyflwyno i'r fuches Uchel, Canolig, neu Isel
Firws y Tafod Glas	Isel	Isel	Uchel / Canolig – clefyd hysbysadwy
Brucella	Isel - tir mawr y DU yn rhydd o'r clefyd ers 10 mlynedd, yn bresennol yn Iwerddon ac Ewrop	Isel ar gyfer gwartheg y DU Canolig / Uchel ar gyfer gwartheg a fewnforiwyd	Uchel - clefyd hysbysadwy, yr holl wartheg sydd wedi'u heintio a'r rheini sydd wedi dod i gyswllt â nhw wedi'u lladd
BRD (Clefyd Anadlol Buchol) (a achosir gan nifer o bathogenau)	Uchel	Uchel	Uchel yn dibynnu ar ba bathogenau sy'n dod i mewn a pha rai sydd eisoes yn bresennol ar y fferm, yn gallu achosi brigadau difrifol o glefydau anadlol
BVD (Dolur Rhydd Feirydol Buchol)	Adroddwyd bod 20 -25% o fuches y Nghymru wedi'u heffeithio Lloegr, anhysbys Mae'r Alban yn rhydd o BVD	Medium (Yn dibynnu ar y lleoliad)	Uchel
Campylobacter foetus venerealis	Isel-Canolig	Canolig	Uchel
Dermatitis y Bysedd	Canolig	Canolig	Uchel

Clefydau i'w hystyried	Mynychder	Risg	Effaith
	Pa mor gyffredin yw'r cyflwr hwn yng Nghymru / y DU?	Beth yw'r siawns o brynu neu gael y clefyd hwn? Uchel, Canolig, neu Isel	Effaith bosibl ar y fuches os caiff y cyflwr ei gyflwyno i'r fuches Uchel, Canolig, neu Isel
Endoparasitiaid, e.e. genwair yr ysgyfaint, llyngyr y perfedd	Uchel	Uchel	Canolig
Ectoparasitiaid, e.e. Llau, Mansh	Uchel	Uchel	Canolig
IBR (Rhinothraheitis Buchol Heintus)	43-84%	Uchel	Uchel
Clefyd Johne (Mycobacterium Avium Subspecies Paratuberculosis)	Amcangyfrifir bod hyn yn effeithio ar 20-50% o fuchesi'r DU	Uchel	Uchel
Leptospirosis	Tua 75%	Canolig-Uchel	Canolig-Uchel
Neospora caninum	Uchel	Uchel	Canolig-Uchel
Salmonellosis	Canolig-Uchel (yn dibynnu ar y lleoliad)	Uchel	Uchel, yn enwedig os yw'r fuches yn naif / heb ddod i gysylltiad â'r haint o'r blaen
TB (Mycobacterium tuberculosis)	Uchel (Yn dibynnu ar y lleoliad)	Uchel	Uchel

Pwyntiau i'w hystyried wrth brynu anifeiliaid o fuchesi eraill?

- Statws iechyd y fuches – beth yw statws y fuches o ran clefydau heintus? Ydyn nhw'n rhan o unrhyw gynlluniau achredu? A oes ganddynt dystiolaeth bod y fuches yn rhydd o unrhyw glefydau heintus?
- Hanes brechu'r anifeiliaid: y cynhyrchion sydd wedi cael eu defnyddio, gan gynnwys dyddiadau pan roddwyd y brechiadau a phryd mae'r dos atgyfnerthu yn fod cael ei roi.
- Ystyriwch gynnal profion gwaed i wirio a yw'r fuches wedi dod i gysylltiad â chyflyrau.
- Trin, rheoli a phrofi am barasitiaid – gyda beth maen nhw wedi cael eu trin a phryd, ynghyd ag unrhyw dystiolaeth o ymwrthedd anthelmintaid ar y fferm.
- Hanes iechyd - hanes o niwmonia, sgwrio a chyflyrau arall.
- Oed yr anifeiliaid.

Stoc bridio, anifeiliaid beichiog – os ydych yn prynu anifeiliaid beichiog, mae'n bwysig ystyried y gallai'r llo sydd heb gael ei eni fod wedi'i heintio â BVD a'i fod yn anifail sydd wedi'i heintio'n gyson, fel y gellid profi'r llo ar ôl iddo gael ei eni. Yn aml, bydd heffrod gwryfol a theirw gwryf yn fwy diogel nag anifeiliaid hŷn, ond mae'n dal yn bwysig ystyried statws iechyd pob anifail sy'n dod i mewn / cael eu prynu. Bydd prynu teirw gwryf yn lleihau'r risg eu bod yn dioddef o *Campylobacter Foetus Venerealis*.

Pwyntiau i'w hystyried wrth ddod ag anifeiliaid yn ôl i'r fferm sydd sydd wedi bod yn byw ar safle arall oddi cartref

- Ydyn nhw wedi dod i gysylltiad â stoc o ffermydd eraill? Os ydynt, rheolwch nhw fel pe baent yn anifeiliaid newydd.
- Ydyn nhw wedi bod ar dir y mae stoc arall wedi'i bori yn y gorffennol? Os ydynt, profwch a thriniwch nhw gyda chynnyrch rheoli parasitiaid priodol.
- Oes angen iddyn nhw gael prawf PRMT neu PMT TB?
- Cwarantin wrth ddychwelyd adref.

Pwyntiau i'w hystyried wrth ddod ag anifeiliaid yn ôl o sioe?

- Ydyn nhw wedi dod i gysylltiad â stoc o ffermydd eraill, ydyn nhw wedi rhannu gofod awyrog, a yw'n bosibl eu bod nhw wedi cael cyswllt trwyn i drwyn? Os ydynt, rheolwch nhw fel pe baent yn anifeiliaid newydd.
- Oes angen iddyn nhw gael prawf PRMT neu PMT TB?
- Cwarantin wrth ddychwelyd adref.

Bioggiogelwch fferm

- Perygl o ffermydd cyfagos:
 - Mae cyswllt trwyn i drwyn â buchesi cyfagos yn debygol o ledaenu heintiau, e.e. IBR, BVD, Lepto, TB a phathogenau anadlol eraill.
 - Mae'n bwysig codi dwy ffens o amgylch holl dir y fferm, yn enwedig y tir rhwng ffermydd cyfagos er mwyn lleihau'r risg hon. Mae rhai cynlluniau iechyd bellach yn gofyn am ffens derfyn ddwbl, o leiaf 3m o uchder, i ddiogelu rhag lledaeniad clefydau fel BVD.
 - Os bydd stoc o fuchesi eraill yn mynd i mewn i stoc fferm (e.e. tarw yn mynd i mewn gyda gwartheg), gwiriwch statws iechyd y fferm arall, ac ystyriwch y risg i'r gwartheg. Mae hwn yn ddull cyffredin o BVD yn cyrraedd buchesi nad effeithiwyd arnynt o'r blaen.
- Slyri o ffermydd eraill a'r risgiau:
 - Gall slyri o fuchesi eraill gynnwys bacteria sy'n gallu goroesi a lledaenu ar dir ac efallai heintio gwartheg â chlefydau fel TB a chlefyd Johne. Mae'n bwysig gwirio statws iechyd, statws TB a statws clefyd Johne y ffermydd sy'n cynnig y slyri.
- Rhaid ystyried y risgiau o logi teirw.
- Ymwelwyr:
 - Efallai y byddai'n werth gwerthuso'r risg o ymwelwyr i'r fferm ac os oes llwybrau troed cyhoeddus yn croesi'r tir.
 - Dylai ymwelwyr i'r fferm wisgo dillad / esgidiau gwrth-ddŵr glân ac wedi'u diheintio. Darparwch faddonau traed gyda diheintydd wedi'i adnewyddu'n rheolaidd ar bwyntiau mynediad.

Cwarantin ac ynysu (mewn blwch)

- Mae'n syniad da rhoi pob anifail newydd mewn cwarantin am 21 i 30 diwrnod, o leiaf.
- Ni ddylai'r anifeiliaid gymysgu â stoc arall ar y fferm yn ystod y cyfnod hwn.
- Rhaid i'r cyfleusterau ynysu fod ar wahân i stoc presennol y fferm, mae hyn yn golygu gofod awyrog ar wahân ac ni ddylent rannu tir pori.
- Archwiliad iechyd cyffredinol: gwirio cyflwr y corff, arwyddion o glefyd y croen, unrhyw redlif o'r trwyn / llygaid, pesychu, dyheu, wrin / carthion arferol, traed / cloffni.
- Profi: ystyriwch unrhyw brofion gwaed y mae angen eu gwneud, efallai y bydd angen ymgynghori â milfeddyg y fferm.
- Triniaethau / brechiadau: os nad yw'r anifail wedi ei frechu ar gyfer y cyflyrau mae cartref newydd yr anifail yn brechu ar eu cyfer, dylai'r anifail gael ei frechu'n llawn cyn ymuno â'r fuches. Mae'n bwysig ystyried profion a thriniaethau parasitiaid ar gyfer endoparasitiaid ac ectoparasitiaid. Dylid gwneud hyn ar ôl trafod profion a thriniaethau posib gyda milfeddyg y fferm.



Clefydau gwartheg

Clefydau anadlol mewn gwartheg

Clefyd anadlol buchol (BRD) yw'r enw a roddir i ddisgrifio'r holl ffactorau gwahanol sy'n gallu arwain at symptomau anadlol mewn gwartheg. Mae llawer o wahanol bathogenau'n achosi clefydau anadlol, a gellir grwpio'r rhain yn firsau, bacteria, mycoplasma a pharasitiaid.

Mae BRD yn tueddu i effeithio ar stoc ifanc yn fwy nag oedolion oherwydd eu diffyg imiwnedd i'r pathogenau hyn. Fodd bynnag, os nad yw buches wedi dod i gysylltiad â phathogen o'r blaen ac nad oes imiwnedd torfol, yna gall achosion ddigwydd mewn gwartheg sy'n oedolion hefyd.

Arwyddion clinigol

Mae'r arwyddion clinigol o glefyd anadlol yn amrywio yn dibynnu ar a yw'r clefyd yn ddifrifol, yn is-aciwt neu'n gronig. Mae'r symptomau hefyd yn amrywio yn ôl nifer y pathogenau dan sylw; a yw'r anifeiliaid wedi dod i gysylltiad â'r pathogen o'r blaen; iechyd a chryfder cyffredinol system imiwnedd yr anifeiliaid a ffactorau rheoli eraill.

Yn gyffredinol, mae clefydau aciwt ac is-aciwt yn digwydd yn gyflym ar ôl dechrau'r haint ac mae'n achosi unrhyw un o'r arwyddion clinigol canlynol, neu bob un ohonynt:

- Peswch.
- Tymheredd uchel (dros 39°C).
- Anhawster anadlu / dyheu. Weithiau, gellir gweld yr anifail yn anadlu drwy ei geg yn hytrach na'i drwyn.
- Colli chwant bwyd.
- Arllwysiad o'r trwyn a / neu'r llygaid.
- Marwolaeth sydyn.

Yn yr achosion hyn, mae cael triniaeth yn gyflym yn bwysig i helpu'r anifail i wella ac atal niwed parhaol i'r ysgyfaint. Mae'n bwysig ynysu unrhyw anifeiliaid sâl oddi wrth weddill y grŵp er mwyn atal y feirws rhag lledaenu.

Mae clefyd cronig yn digwydd dros gyfnod hwy o amser ac mae'n ganlyniad i haint yn cronni'n araf, sy'n arwain at niwed i'r ysgyfaint a chreithio. Yn aml, gall hyn ddechrau fel clefyd aciwt na chafodd ei drin yn iawn.



Mae'r arwyddion clinigol yn cynnwys:

- Cynnydd o ran y gyfradd anadlu ac ymdrech; yn aml gyda'r stumog yn symud yn llafurus hefyd.
- Peswch parhaus, a glywir yn aml wrth wneud ymarfer corff.
- Colli pwysau.
- Perfformiad gwael cyffredinol a gwendid o ran clefydau eraill.

Diagnosis

Mae BRD yn gymhleth, felly mae'n bwysig cynnwys y milfeddyg i wneud diagnosis o'r achos a rhoi cyngor ar y driniaeth a'r cynllun rheoli cywir. Efallai y bydd y milfeddyg yn dymuno archwilio anifeiliaid a chasglu rhai samplau i'w profi.

Os bydd anifail yn marw oherwydd amheuaeth o BRD, gall y milfeddyg argymhell archwiliad post-mortem i gymryd samplau o'r ysgyfaint a'r meinwe. Dyma'r ffordd orau o wneud diagnosis, felly mae'n bwysig rhoi'r wybodaeth ddiweddaraf i'r milfeddyg a rhoi gwybod iddo ar unwaith os bydd anifail yn marw yn ystod brigiad o achosion.

Triniaeth

Yn y rhan fwyaf o achosion o BRD, bydd y milfeddyg yn rhoi triniaeth i leihau unrhyw dwymyn a llid yn y llwybrau anadlu a bydd fel arfer yn rhoi cyffur gwrthfotig addas. Mae hyn er mwyn atal unrhyw haint bacterol.

Ni fydd gwrthfotigau'n effeithiol o ran mynd i'r afael â'r broblem os yw'r achos yn feirysol neu'n mycoplasma, felly mae cynnal profion i ganfod yr achos yn bwysig.



Rheolaeth ac ataliaeth

Mae brechiadau ar gael ar gyfer llawer o achosion niwmonia. Brechu yw'r ffordd fwyaf effeithiol o reoli BRD ar fferm, ond mae'n bwysig canfod beth sy'n achosi niwmonia er mwyn dewis y brechiad cywir ar gyfer yr anifeiliaid.

Mae rheoli gwartheg yn chwarae rhan fawr yn y gwaith o reoli'r lledaeniad rhwng anifeiliaid, gan gynnwys y canlynol:

- Bydd angen cyfleusterau cwarantîn, gofod awyrog a mynediad at fwyd a dŵr ar wahân ar anifeiliaid sâl ac anifeiliaid a brynir i mewn. Yn aml, mae niwmonia yn cael ei gyflwyno i fferm drwy anifeiliaid sy'n cael eu prynu i mewn. Os nad yw'r rhain yn cael eu hynysu ar gyrraedd, mae risg uchel y byddan nhw'n cario ac yn lledaenu clefydau.
- Ceisiwch leihau straen wrth breswyllo a cheisiwch osgoi trin yr anifeiliaid am y 6 wythnos gyntaf ar ôl preswyllo.
- Peidiwch â chymysgu anifeiliaid o wahanol grwpiau oedran, mae hyn yn cynnwys osgoi rhannu gofod awyrog.
- Awyru: dylai aer lifo i mewn drwy waelod gwalfeydd y gwartheg ac allan o frig y gwalfeydd. Mae'n bwysig sicrhau nad oes gormod neu dim digon o stoc yn yr adeilad a'i fod wedi ei awyru yn dda. Gall yr awyriad gael ei wirio gan arbenigwr sy'n gallu profi llif yr aer a rhoi cyngor ar wella'r system awyru.
- Dylai anifeiliaid gael maeth priodol, mynediad at ddŵr glân, manau gorwedd cywir ac, fel arall, dylent fod yn iach a chael eu trin yn erbyn clefydau eraill.

Clefyd anadlol parasitig

Dictyocaulus viviparus yw'r unig barasit sy'n achosi clefyd anadlol ac mae'n gyfrifol am llyngyr yr ysgyfaint neu 'hÿch' mewn gwartheg. Fe'i gwelir gan amlaf mewn rhannau gwlypach o'r DU ac, fel arfer, mewn gwartheg iau sy'n pori am y tro cyntaf.

Mae larfau llyngyr yr ysgyfaint yn cael eu bwyta oddi ar y tir pori gan wartheg sy'n pori, ac yna mae'r larfa'n teithio o'r perfedd i'r ysgyfaint. Nid yw'n lledaenu o anifail i anifail ond bydd anifeiliaid sy'n pori'r un tir pori mewn perygl.

Arwyddion clinigol

Mae'r symptomau'n amrywio rhwng unigolion ac yn cynnwys:

- Peswch clasurol neu 'hÿch'
- Llai o chwant bwyd.
- Anhawster anadlu.
- Colli pwysau.
- Perfformiad gwael.
- Marwolaeth.

Yn ogystal â'r niwed i'r ysgyfaint a achosir gan y llyngyr, weithiau mae'r anifeiliaid yn adweithio i'r llyngyr marw eu hunain, sy'n aml yn gallu digwydd ar ôl trin baich trwm. Gall hyn fod yn angheuol. Mae gwartheg sydd ag ysgyfaint wedi'u niweidio o haint llyngyr yr ysgyfaint yn fwy tebygol o gael haint eilaidd ar yr ysgyfaint o facteria neu feirws pan fyddant yn cael eu symud o dan do ar gyfer y gaeaf.

Diagnosis

Mae'n bosibl y gall milfeddyg y fferm wneud diagnosis yn seiliedig ar arwyddion clinigol, hanes yr anifeiliaid a samplau o garthion.

Triniaeth

Nid oes tystiolaeth o ymwrthedd anthelmintig llyngyr yr ysgyfaint yn y DU, felly mae pob dosbarth o llyngyr yn cael eu cofnodi er mwyn trin llyngyr yr ysgyfaint yn effeithiol.

Mae'n bosibl y bydd angen triniaeth ychwanegol gan y milfeddyg ar anifeiliaid sydd â symptomau mwy difrifol, megis anhawster anadlu, twymyn a'r rheini sydd wedi colli eu chwant am fwyd.

Ataliaeth

Mae brechiad yn erbyn 'hÿch' ar gael yn y DU y dylid ei ddefnyddio i frechu lloi yn ystod eu tymor pori cyntaf mewn ardaloedd risg uchel.

Gellir defnyddio tabledi llyngyr untro / hirhoedlog i reoli llyngyr yr ysgyfaint, a gall milfeddyg y fferm roi cyngor ynghylch pryd a beth i'w ddefnyddio i ategu gweddill cynllun rheoli llyngyr y fferm.

Clefydau gastroberfeddol mewn gwartheg

Clefyd Johne

Mae clefyd Johne yn cael ei achosi gan facteriwm o'r enw *Mycobacterium avium* sub-species *paratuberculosis* (MAP). Mae'n gyffredin ledled buchesi'r DU ac mae'n achosi colledion sylweddol yn y sectorau cig eidion a llaeth.

Mae clefyd Johne yn effeithio ar leinin perfedd oedolion, gan ei gwneud yn anoddach iddynt amsugno maethynnau o'r deiet, gan arwain at ddolur rhydd a cholli pwysau eithafol.

Trawsyrant

Mae clefyd Johne yn cael ei ledaenu gan amlaf pan fydd stoc ifanc (o dan 12 mis) yn llyncu naill ai ysgarthion wedi'u heintio neu golostrwm o anifail sy'n oedolyn gyda'r clefyd.

Gall mam hefyd ei ledaenu i'w llo yn y groth tra'n feichiog os yw hi yng nghamau olaf y clefyd.

Gall y clefyd aros yn segur am amser hir a chael ei sbarduno'n sydyn gan ddigwyddiad llawn straen pan fydd anifeiliaid yn hŷn.

Mewn buches lân, un o'r prif ffyrdd o gyflwyno clefyd Johne i fferm yw drwy brynu gwartheg newydd. Gall gwartheg ledaenu bacteria Johne i'r amgylchedd am flynyddoedd cyn dangos symptomau, gan ei gwneud yn anodd rheoli a dileu.

Mae'r bacteria'n wydn ac mae'n gallu goroesi am amser hir yn yr amgylchedd. Mae halogiad carthion ar beiriannau, cerbydau neu ddillad yn ffynhonnell bosibl o haint, yn ogystal â phrynu slyri o ffermydd eraill i'w daenu ar gaeau.

Yn ogystal, gall clefyd Johne ledaenu rhwng rhywogaethau gyda chyswllt uniongyrchol wedi'i nodi rhwng clefyd Johne mewn defaid a gwartheg, yn ogystal â bywyd gwyllt, gan gynnwys ceirw a chwingod.

Arwyddion clinigol

Mae symptomau'r clefyd yn aml yn cael eu hachosi gan ddigwyddiad sy'n achosi straen, fel symud neu eni llo.

Mae'r arwyddion clinigol yn cynnwys:

- Dolur rhydd a cholli pwysau nad yw'n ymateb i driniaeth.
- Fel arall, mae'r anifail yn iach, heb dymheredd uchel ac mae ei chwant am fwyd yn dda.



Wrth i'r clefyd waethygu yn ystod y misoedd canlynol, mae'r symptomau'n cynnwys:

- Dolur rhydd.
- Colli pwysau amlwg.
- Gèn botel.
- Culhad; gan arwain at farwolaeth neu ewthanasia ar sail lles yn y pen draw.

Diagnosis

Pan fydd anifail yn dangos arwyddion o glefyd, gellir canfod y bacteria drwy gyfuniad o samplau o garthion a samplau gwaed a gymerir gan y milfeddyg. Mae diagnosis yn ystod y camau cynnar neu ymhlith gwartheg ifanc cyn i'r symptomau ymddangos yn anodd iawn.

Triniaeth

Does dim triniaeth ar gyfer clefyd Johne.

Atal a rheoli

Does dim brechiad ar gael yn y DU, ond mae modd mewnforio brechiad o dan drwydded. Gall milfeddyg y fferm roi mwy o wybodaeth am y rhaglenni mwyaf addas sydd ar gael i ddileu clefyd Johne ac i ddiogelu'r fuches.

Dylai pob anifail a brynir gael ei ynysu a'i brofi am y clefyd ond, yn anffodus, nid yw hyn o reidrwydd yn canfod yr holl anifeiliaid sydd wedi'u heintio, felly mae'n bwysig ceisio prynu anifeiliaid o fuches i risg isel a chynnal profion rheolaidd hefyd.

Dylai rheoli'r clefyd ganolbwyntio ar leihau'r risg i stoc ifanc. Dyma rai enghreifftiau ymarferol o ffyrdd o leihau'r risg y bydd haint yn lledaenu yn y fuches:

- Ynysu a gwahanu anifeiliaid sydd wedi cael canlyniad positif am glefyd Johne oddi wrth y fuches. Ni ddylid cadw unrhyw loi sydd wedi'u geni i wartheg sydd wedi'u heintio ar gyfer bridio.
- Mae angen glanhau a diheintio corlannau geni lloi.
- Dylai unrhyw loi sy'n cael eu geni i fuchod sydd â chlefyd Johne gael eu symud pan gânt eu geni er mwyn atal y llo rhag sugno colostrwm sydd wedi'i heintio.
- Dylid osgoi rhoi colostrwm newydd o fuches arall, oni wyddys bod y fuches yn rhydd o glefyd Johne.
- Dylid glanhau cafnau dŵr yn rheolaidd a dylai'r ardaloedd o gwmpas y teclynnau bwydo neu'r cafnau bwyd fod yn lân ac yn sych.
- Os yw anifail wedi cael canlyniad positif am glefyd Johne, peidiwch â lledaenu carthion yr anifail hwnnw ar gaeau lle bwriedir pori gwartheg bridio (neu ddefaid) yn y 12 mis nesaf.
- Ceisiwch osgoi cyd-bori defaid a gwartheg bridio. Os nad yw hyn yn bosibl, efallai y bydd y milfeddyg yn penderfynu sgrinio defaid ar gyfer clefyd Johne.
- Ni ddylid gwasgaru slyri o ffermydd eraill, heb eu hachredu, ar gaeau a fwriedir ar gyfer pori gwartheg bridio (neu ddefaid, yn ddelfrydol).



Asidosis blaenstumog mewn gwartheg

Gall asidosis blaenstumog fod naill ai'n aciwt neu'n is-aciwt. Mae asidosis aciwt yn digwydd pan fydd llawer iawn o fwydydd carbohydrad uchel, fel grawn neu ddwysfwyd, wedi cael eu bwyta'n sydyn. Mae hyn yn digwydd pan fydd anifail yn bwyta llawer iawn o ddwysfwyd yn rhy gyflym (er enghraifft, anifeiliaid sy'n cael eu cyflwyno'n sydyn i system fwydo rydd).

Mae asidosis is-aciwt yn digwydd pan fo gormod o garbohydradau wedi cronni mewn anifeiliaid dros gyfnod hwy o amser. Mae hyn i'w weld yn aml mewn unedau diweddu cig eidion, pan fydd anifeiliaid yn gallu cael gafael ar fwyd dros ben i'w hannog i fagu pwysau.

Mae treuliad buwch yn dibynnu ar gydbwysedd rhwng yr anifail a'r bacteria blaenstumog. Gall unrhyw newidiadau sydyn mewn deiet gael effaith fawr ar y bacteria sy'n hanfodol i helpu'r anifail i dreulio ei fwyd.

Mae gorlwytho grawn yn achosi i'r blaenstumog ddod yn asidig iawn, sy'n atal y blaenstumog rhag culhau, gan arwain at nwy yn cronni. Mae'r amodau asidig yn lladd y bacteria 'da' yn y blaenstumog, gan adael bacteria sy'n cynhyrchu hyd yn oed mwy o asid, sy'n cael ei amsugno i lif y gwaed. Os na chaiff ei drin, gall yr anifail fynd yn sâl yn gyflym.

Arwyddion clinigol

Mae'r arwyddion clinigol yn amrywio yn dibynnu ar faint o rawn a fwyteir ac a yw'r anifail wedi'i addasu i'r deiet yn barod. Mae'n cymryd o leiaf bythefnos i'r bacteria yn y blaenstumog addasu i ddeiet newydd, felly gall gorfwyta sydyn arwain at gyflwr sy'n peryglu bywyd.

Mewn asidosis is-aciwt, mae'r symptomau'n fwy cynnil ac yn anoddach eu nodi gan nad ydynt fel arfer yn cael eu gweld yn dilyn gorlwytho o rawn. Gall sawl wythnos fynd heibio cyn sylwi ar broblem, fel arfer pan fydd y pwysau byw dyddiol yn gostwng. Gall yr anifeiliaid hyn ddatblygu cawniadau yn yr iau, gan ei gwneud yn anodd adfer yn y tymor hir.

Symptomau aciwt:

- Gwendid a cherddediad sigledig.
- Colig (crensian dannedd, cicio'r bol, chwysu).
- Bol chwyddedig.
- Dadhydradiad.

- Diflastod / iselder.
- Colli chwant bwyd.
- Dolur rhydd dyfrllyd sy'n aroglu yn felys ar ôl y 12 i 24 awr gyntaf.

Mewn achosion difrifol, nid yw'r anifeiliaid yn gallu sefyll a gallant farw o fewn 24 i 48 awr. Gall hyd yn oed y rhai sy'n gwella i ddechrau fynd ymlaen wedyn i ddatblygu problemau pellach dros yr wythnosau nesaf.

Symptomau is-aciwt:

- Llai o chwant bwyd.
- Colli pwysau neu ennill pwysau yn araf.
- Dolur rhydd.
- Tymheredd uwch.
- Cynnydd o ran cyfradd curiad y galon a'r gyfradd anadlu.

Diagnosis

Mae asidosis aciwt yn cael ei ddiagnosisio fel arfer drwy arwyddion clinigol ynghyd â hanes yr anifail. Gall y milfeddyg gymryd samplau o hylif y blaenstumog i gadarnhau'r diagnosis os nad yw'n achos amlwg.

Mewn clefyd is-aciwt, byddai'n ddoeth i'r milfeddyg archwilio'r anifeiliaid ac mae'n bosibl y bydd yn cymryd hylif y blaenstumog a samplau gwaed.

Triniaeth ac ataliaeth

Mewn asidosis aciwt, os yw anifail wedi bwyta llawer iawn o garbohydradau, mae angen gweithredu'n gyflym. Mae triniaeth yn cynnwys hylifau mewnwythiennol neu geneuol sy'n cynnwys bicarbonad sodiwm i fynd i'r afael â'r asid. Fel arfer, rhoddir gwrthfotigau ac aml-fitaminau i reoli'r bacteria yn y blaenstumog ac i gynnal yr anifail.

Mewn achosion difrifol iawn, efallai y bydd angen i'r milfeddyg wagio'r blaenstumog.

Mae trin asidosis is-aciwt yn fwy anodd gan fod yr asidosis yn ysgafn ond hirdymor. Gellir trin y symptomau eilaidd ond dylid canolbwyntio ar ataliaeth yn y dyfodol, adolygu targedau dogni a chynnydd pwysau byw, a sicrhau bod unrhyw newidiadau mewn deiet yn cael eu gwneud yn raddol.

Bol chwyddedig

Nwy sy'n cronni yn y blaenstumog yw bol chwyddedig. Mae nwy sy'n cael ei gynhyrchu gan y bacteria yn y blaenstumog fel rhan o'r broses dreulio yn cael ei ryddhau wrth i'r anifail dorri gwynt. Pan na ellir rhyddhau'r nwy hwn, mae'r blaenstumog yn chwyddo. Os caiff ei adael heb ei drin, bydd y fuwch yn marw.

Mae dau fath o fol chwyddedig:

- 1.) Bol chwyddedig nwyog: pan na all y nwy ddianc o'r blaenstumog oherwydd rhwystr neu oherwydd nad yw'r anifail yn gallu torri gwynt, fel mewn achosion o dwymyn llaeth.
- 2.) Bol chwyddedig ewynnog: mae hyn yn fwy cyffredin ac mae'n digwydd yn ystod y gwanwyn a'r hydref pan fydd twf mewn porfeydd mwy gwelltlog. Mae dau isgynnyrch o dreulio codlysiau, yn enwedig meillion a maglys, yn achosi i ewyn gludiog i gronni yn y blaenstumog. Mae hyn yn atal swigod nwy rhag cael eu rhyddhau.

Arwyddion clinigol

- Chwyddo mawr nwyog ar ochr chwith y stumog.
- Mae'r anifail mewn poen, gydag arwyddion o golig, gan gynnwys cicio'r abdomen, chwysu, straenio a rhuo.
- Marwolaeth sydyn (mewn rhai achosion, gall marwolaeth ddigwydd dim ond 15 munud ar ôl dechrau'r broblem).

Diagnosis

Mae bol chwyddedig nwyog yn tueddu i effeithio ar un neu ychydig o unigolion mewn grŵp, ond gall bol chwyddedig ewynnog effeithio ar hyd at 25% o anifeiliaid sy'n pori ar yr un tir pori.

Gellir pasio tiwb stumog mewn anifeiliaid yr effeithir arnynt. Os mai bol chwyddedig nwyog ydyw, bydd pasio tiwb, os yw'n bosibl, i mewn i'r blaenstumog yn rhyddhau llawer iawn o nwy. Os mai bol chwyddedig ewynnog ydyw, ni fydd pasio tiwb yn cynhyrchu unrhyw nwy.

Triniaeth

Os byddwch yn cael diagnosis, bydd defnyddio tiwb stumog yn trin bol chwyddedig nwyog. Os nad oes modd pasio tiwb neu os yw'r anifail yn ail-chwyddo, efallai y bydd y milfeddyg, fel dewis olaf, yn gosod dyfais trocar yn y blaenstumog er mwyn caniatáu i'r nwy ddianc yn barhaol, er bod difa'r anifail yn fwy tebygol.

I drin bol chwyddedig ewynnog, gellir defnyddio asiant gwrth-ewyn a thiwb stumog i drin yr anifail. Dylid symud y grŵp o anifeiliaid o'r tir pori a'u rhoi ar ddeiet ffibr uchel o wellt neu wair a'u monitro'n agos am arwyddion o fol chwyddedig.

Ataliaeth

Mae rheoli pori a phorfeydd yn strategol yn allweddol i atal boliau chwyddedig. Mae tir pori sy'n llawn meillion ar ddiwedd yr haf a'r hydref yn ardaloedd risg uwch a dylid cyflwyno gwartheg yn raddol ar stumogau llawn er mwyn caniatáu i facteria'r perfedd addasu.



Mae nwy sy'n cael ei gynhyrchu gan y bacteria yn y blaenstumog fel rhan o'r broses dreulio yn cael ei ryddhau wrth i'r anifail dorri gwynt. Pan na ellir rhyddhau'r nwy hwn, mae'r blaenstumog yn chwyddo.



Salmonellosis

Gall salmonela achosi ystod o symptomau mewn gwartheg o bob oed, o septisemia a dolur rhydd, i broblemau gyda chymalau ac erthylu. Y rhywogaethau mwyaf cyffredin o salmonela mewn gwartheg yn y DU yw *Salmonella Dulyn* a *Salmonella Typhimurium*. Mae'r ddwy rywogaeth hon o salmonela yn filheintiol, sy'n golygu y gallant ledaenu i bobl hefyd, felly dylid bod yn arbennig o ofalus wrth drin anifeiliaid sydd o dan amheuaeth o ddioddef o haint salmonela.

Lledaenu:

- Y brif ffordd o ledaenu bacteria yw'r llwybr ysgarthol-geneuol rhwng anifeiliaid sydd wedi'u heintio a gweddill yr anifeiliaid yn y grŵp.
- Halogiad ysgarthol o gafnau bwyd a dŵr, llociau, offer a dillad.
- Gall fermin ac adar sy'n gallu cael gafaal ar borthiant a ffynonellau dŵr ledaenu'r bacteria hefyd.
- Mae gwartheg sydd wedi erthylu, ynghyd â'r llo a erthylwyd, y brych, arllwysladau a llaeth hefyd yn heintus.

Anaml iawn y bydd lloi sydd wedi'u heintio â salmonela yn mynd ymlaen i fod yn gludwyr, ond bydd bron pob anifail a heintwyd yn parhau i ollwng bacteria yn yr amgylchedd am gyfnod. Gall rhai gwartheg gario salmonela am flynyddoedd heb ddangos symptomau o gwbl. Yn aml, gall yr anifeiliaid hyn ddechrau gollwng oherwydd cyfnod o straen fel bwrw llo neu symud. Am y rheswm hwn, gall gwartheg a brynir fod yn beryglus o ran achosi brigiad o salmonela ar fferm.

Symptomau clinigol mewn lloi:

Yn aml, bydd gan wartheg o dan wythnos oed sydd â salmonela brognosis gwael oherwydd eu system imiwnedd gyfyngedig a'u pwysau corff isel. Gan fod salmonela yn gallu effeithio ar lawer o wahanol rannau o'r corff, gall y symptomau fod yn amrywiol. Dyma'r rhai mwyaf cyffredin:

- Diflastod / iselder
- Gwendid / methu sefyll
- Twymyn
- Diffyg chwant bwyd
- Dolur rhydd gwaedlyd

- Trawiadau
- Salwch cysylltiedig â'r cymalau, sy'n gallu cynnwys y cymalau yn yr asgwrn cefn hefyd
- Madredd sych yn y traed a'r dwylo (a chopauon y clustiau / carnau)
- Niwmonia

Mae'r symptomau mewn gwartheg sy'n oedolion yn cynnwys:

- Dolur rhydd gwaedlyd
- Twymyn
- Iselder / gwendid
- Diffyg chwant bwyd
- Erthylu; oddeutu 5-8 mis o feichiogrwydd
- Brych cadwedig

Diagnosis

Gellir cadarnhau bod haint salmonela wedi'i ddiagnosisio drwy brofi ysgarthion, gwaed, llaeth neu unrhyw hylif neu feinwe heintiedig arall o anifail sâl.

Triniaeth

Mae'r driniaeth ar gyfer haint salmonela yn gofyn am ddefnyddio gwrthfotig priodol, cyffur gwrthlidiol a chefnogaeth gofal hylif os oes angen. Dylid cyrchu cyngor gan filfeddyg ar y driniaeth fwyaf addas.

Ataliaeth

- Deall a nodi ffynhonnell y brigiad o achosion yw'r allwedd i reoli'r clefyd.
- Y prif ffynonellau heintio i'w diystyru yw anifeiliaid sy'n cael eu prynu mewn, storfeydd dŵr neu borthiant halogedig a ffynonellau amgylcheddol posibl. Mae'n bwysig cynnwys milfeddyg y fferm er mwyn cael cyngor ac i gynnal y profion angenrheidiol hyn a thrafod sut i reoli'r clefyd.
- Mae cyfyngu a rheoli lledaeniad mewn buches yn ystod brigiad o achosion yn gofyn am dalu sylw manwl i fioldiogelwch a hylendid. Dylid ynysu anifeiliaid sydd â salmonela am o leiaf bum wythnos er mwyn gallu cynnal profion dilynol i asesu a ydynt wedi dod yn gludwyr. Gall tynnu'r anifail o'r fuches fod yn ddull mwy synhwyrol.

Erthylu ymhlith gwartheg

Anaml iawn y caiff erthyliadau mewn buchesi sugno yn y DU eu cofnodi neu eu diagnosio. Mae erthyliad o un fuwch yn achosi colled ariannol sylweddol i fuches, o golled uniongyrchol y llo i golledion anuniongyrchol canlyniadol cyfnod geni lloi gwael a chostau milfeddygol a meddyginiaethol unrhyw driniaeth. Mae rheswm sylfaenol bob amser dros erthyliad ac mae'n bwysig gwneud diagnosis o'r achos er mwyn osgoi colli gweddill y fuches yn y dyfodol.

Achosion erthyliad

Gall achosion erthyliad fod yn heintus a di-heintus. Mae Tabl 2 yn dangos achosion heintus erthyliad. (Tabl o achosion heintus erthyliad)

I gael gwybodaeth am erthyliad salmonela, gweler yr adran ar salmonellosis.

Achosion di-heintus erthyliad

Gall erthyliad ddigwydd oherwydd achosion di-heintus megis:

- Trawma: gall trin neu symud anifeiliaid, neu fwlio o fewn y fuches, achosi straen ac arwain at erthyliad.
- Straen gwres: gall unrhyw beth sy'n achosi i dymheredd corff y fuwch godi niweidio'r brych a'r llo, gan arwain at erthyliad.
- Diffygion elfennau hybrin: mae mwy o fanylion yn yr adran elfennau hybrin ond gall diffygion arwain at anffrwythlondeb, erthyliad, marw-enedigaeth a geni lloi gwan gyda diffygion geni posibl.
- Tocsinau: gall dod i gysylltiad â thocsinau arwain at erthyliad.

Rheoli'r fuwch sy'n cael erthyliad

Beth bynnag yw'r achos, mae rhai egwyddorion sylfaenol y dylid eu dilyn wrth ddelio ag achos o erthyliad yn y fuches:

- Dylech ynysu'r anifail / anifeiliaid sy'n erthylu oddi wrth weddill y fuches yn syth nes bod unrhyw brofion dilynol yn cael eu cynnal neu tan o leiaf dair wythnos ar ôl i'r arllwysiad o'r wain ddod i ben.
- Cysylltwch â milfeddyg y fferm i drafod a yw profion diagnostig yn briodol.

- Cadwch y ffetws a'r brych mewn bag gwag glân, fel y gellir anfon samplau i'w profi, os yw hynny'n briodol. Gwaredwch unrhyw ddeunydd sy'n weddill yn ddiogel.
- Glanhewch a diheintiwch unrhyw gorlannau neu gyfleusterau trin anifeiliaid a ddefnyddiwyd gan y fuwch a'r llo a erthylwyd yn drylwyr. Mae hyn yn cynnwys dillad ac esgidiau gweithwyr ac unrhyw gyfarpar a ddefnyddiwyd.
- Monitrwch weddill y fuches yn ofalus rhag ofn y bydd buwch arall yn dechrau erthylu.
- Cadwch mewn cysylltiad â'r milfeddyg fel bod modd addasu'r cynllun gweithredu os bydd pethau'n newid.

Argymhellir cynnal profion diagnostig gan ddefnyddio samplau gan y fam, y ffetws sydd wedi'i erthylu a'r brych mewn achosion o erthyliad lle nad oes esboniad amlwg. Mae'n bosibl na fydd profi un achos o erthyliad bob amser yn rhoi ateb. Mae'n bwysig bod samplau o erthyliadau dilynol yn cael eu profi hefyd.



Mae erthyliad o un fuwch yn achosi colled ariannol sylweddol i fuches, o golled uniongyrchol y llo i golledion anuniongyrchol canlyniadol cyfnod geni lloi gwael a chostau milfeddygol a meddyginiaethol unrhyw driniaeth. ”

Tabl 2

Haint yn achosi erthyliad	Ffynhonnell	Sut mae'n cael ei ledaenu?	Symptomau
Feirws Dolur Rhydd Feirysol Buchol (BVDV)	Gwartheg a defaid eraill	Trwyn-trwyn; Ysgarthol-geneuol; Semen; Llaeth; Poer; Hylifau geni/brych; Lloi sydd wedi'u herthylu	Colled embryonig cynnar; Erthyliadau; Clefyd Mwcosaidd
Salmonela	Anifeiliaid sydd wedi'u heintio/ anifeiliaid sy'n cario, a halogiad amgylcheddol	Ysgarthol-geneuol; Llaeth; Hylifau geni/brych; Lloi sydd wedi'i erthylu	Erthyliad 5-8 mis; Gall gwartheg fod yn sâl yn systematig; Symptomau eraill mewn lloi iau
Feirws herpes buchol-1	Anifeiliaid eraill sydd wedi'u heintio	Trwyn-trwyn; Ysgarthol-geneuol; Poer; Semen; Hylifau'r wain	Erthyliadau; Heintiadau organau cenedlu teirw a gwartheg
Campylobacter	Anifeiliaid sy'n cario, teirw llog yn enwedig	Fel arfer trwy drosglwyddiad gwenerol (a drosglwyddir yn rhywiol)	Anffrwythlondeb; Colledion embryonig cynnar; Erthyliadau 4-8 mis yn ystod beichiogrwydd
Leptosporosis	Anifeiliaid sy'n cario (gan gynnwys llygod mawr) a ffynonellau dŵr neu fwyd halogedig	Wrin wedi'i heintio; Lloi sydd wedi'u herthylu a hylifau geni; Llaeth wedi'i heintio	Ffrwythlondeb is; Cynhyrchu llai o laeth; Erthyliad
Brucellosis abortus	Anifeiliaid wedi'u heintio	Lloi sydd wedi'u herthylu a hylifau / brych; Semen; Llaeth	Erthyliad yn y tri mis diwethaf
Listeriosis monocytogenes	Silwair sy'n llwydo/o ansawdd gwael. Porthiant sydd wedi'i halogi gan bridd.	Mewnanadliad; Llyncu; Mynediad uniongyrchol drwy doriadau yn y geg	Erthyliad yn y tri mis diwethaf; Septisemia; Arwyddion niwrolegol
Bacillus licheniformis	Gwair, silwair, gwellt neu borthiant sy'n llwydo	Llyncu; Mewnanadliad	Erthyliad
Neospora caninum	Cŵn a gwartheg sy'n cario	Gwartheg a heintiwyd i ddechrau drwy garthion cŵn heintiedig; Trosglwyddiad fertigol yn y fuches (o'r fuch i'r llo yn y groth).	Erthyliad 3-9 mis; Lloi marw-anedig; Lloi gydag arwyddion niwrolegol
Erthyliad mycotig (haint ffwngaid)	Gwellt neu wair sy'n llwydo	Mewnanadlu neu lyncu llwydni o'r porthiant. Yn fwy cyffredin yn ystod y gaeaf pan mae anifeiliaid yn cael eu cadw o dan do, gall effeithio ar hyd at 10% o fuches ar yr un pryd	Erthyliad, fel arfer o ganol beichiogrwydd ymlaen; Yn aml mae gan y brych ymddangosiad lledraidd trwchus; Mae'n bosibl y bydd gan y llo friwiau tebyg i darwden dros ei ben a'i ysgwyddau

Diagnosis o erthyliaid	Triniaeth	Ataliaeth	A yw'n filheintiol?
Profi llo sydd wedi'i erthylu; Profi'r fam	Does dim triniaeth	Brechu	Nac ydy
Profi lloi sydd wedi'u herthylu; Profi'r fam	Gwrthfotigau a chyffuriau gwrthlidiol os yw'r fam yn sâl	Brechu	Ydy
Profi'r llo a erthylwyd; Profi'r fam	Dim triniaeth	Brechu	Nac ydy
Profi'r llo a erthylwyd; Profi'r fam; Profi teirw	Gwrthfotigau	Dim brechiad. Profi teirw sy'n dod i mewn. AI	Nid yw ffurf wenerol campylobacter yn filheintiol
Profi lloi a erthylwyd; Profi'r fam	Dim triniaeth mewn brigiad o achosion; Gellir rhoi gwrthfotigau i anifeiliaid sy'n cario	Brechu	Ydy
Profi'r llo a erthylwyd; Profi'r fam	Dim triniaeth na chlefyd hysbysadwy, felly rhaid lladd yr holl wartheg sydd wedi'u heintio ac unrhyw rai sydd wedi dod i gysylltiad â hwy	Dim brechiad. Wedi'i ddileu o dir mawr y DU ar hyn o bryd	Ydy
Profi lloi a erthylwyd; Profi'r fam	Gwrthfotigau a chyffuriau gwrthlidiol	Dim brechiad. Sicrhau bod y porthiant o ansawdd da	Ydy, er yn brin iawn
Profi'r llo a erthylwyd; Profi'r fam	Gall gwrthfotigau a chyffuriau gwrthlidiol gael rhywfaint o effaith	Dim brechiad. Sicrhau bod y porthiant o ansawdd da	Ydy, er yn brin iawn
Profi'r llo a erthylwyd; Profi'r fam	Dim Triniaeth	Dim Brechiad. Rheoli'r trosglwyddiad o gŵn	Nac ydy
Profi'r ffetws sydd wedi'i erthylu a phlenni'r ffetws	Dim triniaeth effeithiol ar ôl i'r storom erthylu ddechrau	Dim brechiad; Darparu porthiant o ansawdd da a sicrhau bod silwair/gwair yn cael ei sychu neu ei storio'n iawn.	Gall pobl ddod i gysylltiad â'r sborau llwydni yn y porthiant ond nid ydynt yn ei ddal yn uniongyrchol o'r gwartheg yr effeithir arnynt.

Feirws dolur rhydd feirysol buchol (BVD)

Mae BVD yn glefyd feirysol heintus iawn mewn gwartheg sy'n achosi problemau iechyd sylweddol mewn buchesi yn y DU. Mae'n glefyd cymhleth ac mae angen cynnal profion a chymryd camau pendant er mwyn ei reoli mewn buches. Y ddau brif gyflwr sy'n gysylltiedig yn gyffredinol â BVD yw erthyly gwartheg a dolur rhydd / clefyd nychu (clefyd mwcosaidd).

I gael rhagor o wybodaeth am BVD, darllenwch Lyfryn HCC: Rheoli BVD a Chlefyd Johnne.



Cloffni mewn gwartheg eidion



Yn hanesyddol, mae cloffni mewn gwartheg yn fwy cyffredin mewn buchesi llaeth na buchesi eidion. Os na chaiff ei drin, bydd gwartheg cloff yn teneuo, ni fyddant yn magu llawer o bwysau, ni fyddant yn cynhyrchu llawer o laeth ac ni fyddant yn ffrwythlon iawn.

Gall cloffni gael ei achosi gan anaf, nam corfforol neu haint. Mae'n bwysig archwilio'r traed i ganfod beth sy'n achosi cloffni. Gellid cyrchu cymorth gan drimiwr traed neu filfeddyg, os nad ydych yn siŵr o'r diagnosis, ac mae angen trin y cyflwr yn gyflym er mwyn osgoi colli cynhyrchiant a dioddefaint anifeiliaid. Dylid cynhyrchu cynllun gweithredu i atal cloffni pellach.

Mastitis mewn gwartheg eidion

Llid y chwarren laeth (cadair) yw mastitis. Mae'n cael ei achosi gan amlaf gan facteria'n mynd i mewn drwy gamlas y tethi, yn lluosogi yn y gadair ac yn achosi haint. Mae hyn naill ai yn ystod llaetha neu yn y cyfnod sych (a elwir yn 'mastitis yr haf'). Daw proffidioldeb buwch eidion o'i gallu i fagu llo, felly os bydd yn colli chwarter oherwydd haint, bydd hyn o dan fygythiad. Mae llawer o golledion uniongyrchol ac anuniongyrchol yn gysylltiedig â mastitis mewn gwartheg eidion:

- Cost trin yr anifail.
- Cynhyrchu llai o laeth: amcangyfrifir y gall mastitis arwain at golli chwarter, sydd gyfwerth â gostyngiad o 10% mewn cynnyrch.
- Ffrwythlondeb gwael: efallai na fydd anifeiliaid â mastitis yn gallu beichiogi eto.
- Difa'n gynnar.
- Tyfiant is-optimaidd y llo wrth droed ei fam.

Mastitis yn ystod llaetha

Mae mastitis yn ystod llaetha yn cael ei achosi gan haint, naill ai gan facteria gram-positif neu facteria gram-negatif yn aml yn ystod y gaeaf pan fydd y llwyth bacterol o ddeunydd gwely yn uwch o'i gymharu â phori yn yr awyr agored. Pan fydd gwartheg yn gorwedd ar ddeunydd gwely, gall y tethi gael eu halogi a bydd yr haint yn dechrau. Gall lloi sy'n sugno mwy nag un fuwch ledaenu heintiau o fuwch i fuwch.



Mastitis yr haf

Mae mastitis yr haf yn cyfeirio at heintiau bacterol yn ystod cyfnod sych anifail. Mae'n digwydd yn yr haf pan fydd yr haint fel arfer yn cael ei ledaenu gan bryfed yn ystod tywydd mwyn a llaith. Mae'n bwysig rheoli pryfed yn dda er mwyn rheoli mastitis yr haf.

Symptomau mastitis

Bydd difrifoldeb y symptomau yn aml yn dibynnu ar y math o haint sy'n bresennol a phryd y dechreuodd yr haint.

Mae'r symptomau'n cynnwys:

- Gall y chwarter yr effeithir arno fynd yn chwyddedig, yn boeth ac yn boenus i'w gyffwrdd.
- Ar ôl gwagio'r fuwch, bydd y llaeth naill ai:
 - Yn dolchog / yn drwchus / yn grawnog, ac yn aml yn arogl os yw'r haint yn facteria gram-positif.
 - Yn denau / yn ddyfrllyd / yn frownaidd, heb unrhyw arogl mewn heintiau gram-negatif, yn enwedig *Escherichia coli* (E.coli). Bydd y fuwch fel arfer yn sâl iawn gyda'r haint hwn.
- Gall y fuwch ddangos arwyddion o iselder, twymyn, diffyg chwant bwyd, ac amharodrwydd i sefyll, os yw'n ddifrifol.
- Gyda mastitis yr haf, yr arwydd cyntaf sy'n cael ei weld yn aml yw cyffni neu gloffni yn y coesau ôl.

Yn gyffredinol, ymhlith gwartheg eidion, gwelir heintiadau E.coli mewn gwartheg sy'n bwrw lloi dan do. Bydd y fuwch yn mynd yn sâl yn gyflym ac yn cynhyrchu llaeth brownnaidd dyfrllyd o'r chwarter hwnnw. Mae angen sylw meddygol brys ar yr anifeiliaid hyn; gall gohirio eu triniaeth arwain at farwolaeth.

Diagnosis

Yn y rhan fwyaf o achosion o fastitis gwartheg eidion, mae'r diagnosis yn amlwg o'r arwyddion clinigol. Yn wahanol i fastitis gwartheg godro, mae heintiau mewn buchod eidion yn tueddu i gael eu cyfyngu i achosion unigol gan nad oes lledaenu rhwng gwartheg. Gellir cymryd a phrofi samplau o laeth i ganfod y bacteria sy'n gyfrifol.

Triniaeth

Efallai y bydd milfeddyg y fferm yn argymhell cwrs o driniaeth yn dibynnu ar y math o haint a'r ffynhonnell debygol, a chyflwr clinigol y fuwch. Fel arfer, mae'r driniaeth yn cynnwys tiwbiau gwrthfotig mewnfronol, poenladdwyr a gwrthfotigau drwy bigiad.

Mae gwagio'r chwarter dan sylw i waredu'r haint yn hanfodol er mwyn mynd i'r afael â mastitis. Po fwyaf aml y caiff y chwarter yr effeithir arno ei wagio, y gorau fydd y prognosis ar gyfer y fuwch o ran llaetha yn y dyfodol.

Ataliaeth

Mastitis yn ystod llaetha:

- Bioddioigelwch a hylendid da o ran y corlannau geni lloi.
- Gwnewch yn siŵr bod yr holl ddeunydd gwely yn lân ac yn sych (gellir defnyddio calch neu gyfryngau sychu eraill).
- Ynyswch wartheg gyda mastitis a sicrhau bod y llaeth sy'n cael ei wagio o'r chwarter dan sylw yn cael ei waredu'n briodol a bod yr ardal yn cael ei diheintio.
- Peidiwch â chaniatáu i loi o fuchod sydd wedi'u heintio sugno gwartheg eraill.
- Peidiwch â chadw na magu gwartheg sydd â chyddfurfiad cadair gwael a fydd yn eu gwneud yn fwy agored i gael eu heintio.



Mastitis yr haf:

- Rheoli pryfed yn dda.
- Dylech osgoi porfeydd penodol sydd â risg uchel (fel arfer porfeydd gyda choetir neu wrychoedd uchel lle mae pryfed yn gyffredin). Yn gyffredinol, mae tir mwy agored yn well.
- Ceisiwch osgoi sychu gwartheg pan fyddant yn dal i gynhyrchu llawer iawn o laeth. Os nad oes modd osgoi hyn, dylid trafod opsiynau i leihau risg gyda milfeddyg y fferm.

Os oes problem gydnabyddedig ar y fferm, dylid cynhyrchu cynllun gweithredu gyda'r milfeddyg i leihau'r risg.



Parasitiaid gwartheg mewnol

Y ddau brif fath o barasitiaid mewnol sy'n effeithio ar wartheg yw llyngyr yr afu a llyngyr gastroberfeddol. Yn gyffredinol, mae gwartheg sy'n oedolion yn llai agored i niwed ac yn llai tebygol o gael eu heffeithio gan y parasitiaid hyn o'u cymharu â defaid sy'n oedolion, ond mae'n dal yn bwysig monitro'r fuches a sicrhau bod unrhyw feichiau sylweddol yn cael eu trin yn iawn i atal perfformiad gwael a thyfiant gwael.

Llyngyr yr afu (*Fasciola hepatica*)

Parasitiaid yw llyngyr yr afu sy'n byw yn afu a dwythellau bustl gwartheg, defaid, ceirw, cwingod a cheffylau. Mae eu cylch bywyd yn cynnwys cyfnod rhyngol y tu mewn i falwoden y llaid a, heb y cynhaliwr rhyngol hwn, ni fydd y cylch bywyd yn parhau. Bydd baich blynyddol llyngyr ar dir pori yn dibynnu ar boblogaeth malwod y llaid yn yr amgylchedd.

Y cylch bywyd:

- Mae llyngyr aeddfed yn cynhyrchu miloedd o wyau bob dydd yn afu'r gwartheg.
- Mae'r rhain yn cael eu trosglwyddo i'r tir pori yn y carthion.
- Mae'r wyau'n deor i greu cynrhon ac mae'r rhain yn mynd i mewn i falwod y llaid.
- Mae'r cynrhon yn datblygu y tu mewn i'r malwod ac yn gadael y falwoden ddiwedd yr haf / dechrau'r hydref.
- Mae'r llyngyr yn cael ei fwyta gan anifeiliaid sy'n pori tir.
- Yna, mae'r llyngyr anaeddfed yn tyllu o goluddion yr anifail tuag at yr afu, gan achosi difrod mewnol.

Os yw'r baich pori yn uchel iawn a bod nifer uchel o lyngyr anaeddfed yn cael eu bwyta, gall hyn arwain at farwolaeth. Gelwir y cyflwr hwn yn llyngyr aciwt ac mae'n tueddu i gael ei weld yn y DU yn ystod yr hydref / dechrau'r gaeaf.

Mae nifer y llyngyr sy'n oedolion yn cynyddu ac ar eu hanterth yn ystod misoedd y gaeaf. Maen nhw'n gallu achosi anifeiliaid i golli llawer o waed, sy'n arwain at gyflwr o'r enw llyngyr cronig.

Dim ond ychydig o falwod y llaid sy'n goroesi dros y gaeaf ac mae lefel y pla llyngyr yn gostwng o'r gwanwyn ymlaen.

Symptomau llyngyr

Caiff gwartheg eu herio'n llai gan lyngyr o gymharu â defaid, ac mae'r llyngyr aciwt yn llawer mwy prin mewn gwartheg.

Mae difrifoldeb symptomau gwartheg yn dibynnu ar lefel y baich pori ac oedran a chyflwr yr anifeiliaid. Yn gyffredinol, mae'n fwy tebygol y bydd hyn yn effeithio ar stoc ifanc neu anifeiliaid sydd â system imiwneidd wan.

Symptomau a welir gyda llyngyr cronig:

- Cyflwr gwael (colli pwysau, blew o ansawdd gwael ac ati)
- Symptomau sy'n gysylltiedig ag anaemia (gên botel, gwendid, deintgig a llygaid gwelw)
- Dolur rhydd
- Gall gwartheg beichiog erthyly neu roi genedigaeth i loi gwan
- Llai o laeth yn cael ei gynhyrchu, sydd fel arfer yn arwain at lo gwan
- Bod yn agored i glefydau eraill
- Mewn achosion prin, gall achosi marwolaeth

Gwneud diagnosis o lyngyr

- Chwiliwch am wyau llyngyr mewn carthion gwartheg. Yn dibynnu ar yr adeg o'r flwyddyn a'r tywydd, efallai y bydd y milfeddyg yn anfon samplau o garthion i gael profion mwy sensitif mewn labordy sy'n gallu canfod presenoldeb llyngyr ychydig yn gynharach. Gelwir hyn yn brofion copra antigen.
- Bydd adroddiadau lladd-dai yn rhoi gwybod am unrhyw dystiolaeth o ddifrod llyngyr yn yr iau.
- Archwiliad post-mortem.
- Gallai milfeddyg gymryd samplau gwaed o stoc ifanc hefyd i ddangos eu bod yn dod i gysylltiad â llyngyr yn dymhorol.

Trin llyngyr

Mae'n hanfodol trin gwartheg â flukicide priodol er mwyn rheoli llyngyr yr afu. Dylid cyrchu cyngor ar y cyffur mwyaf addas ar gyfer yr adeg o'r flwyddyn. Dylid canolbwyntio ar atal plâu llyngyr yn y fuches.

Atal a rheoli llyngyr

Mae'n bwysig gweithio gyda milfeddyg y fferm i drafod cynllun triniaeth ataliol. Mae'n syniad da trin grwpiau rheoli ar wahân yn wahanol ac ystyried yr amodau tywydd ar gyfer y 12 mis blaenorol, a sut mae hynny'n dylanwadu ar y risg o llyngyr ar y tir pori.

Mae cadw gwartheg o dan do dros y gaeaf yn rhoi seibiant rhag dod i gysylltiad â pharasitiaid ar y tir pori. Dyma'r adeg bwysicaf o'r flwyddyn i ystyried mynd i'r afael â'r baich llyngyr mewn gwartheg.

Gall rhagolygon NADIS ar gyfer ffermwyr a milfeddygon fod yn adnodd defnyddiol i helpu i ragweld lefel risg llyngyr ar gyfer y flwyddyn mewn gwahanol leoliadau ledled Cymru. Gallwch ddod o hyd iddo yn <https://www.nadis.org.uk/parasite-forecast>.

Mae hydrefau risg uchel yn gyffredin pan fu'r mis Mai neu'r mis Gorffennaf diwethaf yn wlyb ac yn fwyn iawn, gan mai dyma'r amodau gorau ar gyfer malwod y llaid.

Rheoli cynefinoedd malwod y llaid

Mae'r falwoden yn dal yr allwedd i lefel y risg o llyngyr ar dir pori bob blwyddyn. Os yw'r falwoden yn absennol, yna mae'r cylch bywyd llyngyr yn stopio. Gyda phryderon ynghylch y gwrthwynebiad cynyddol i gynhyrchion flukicide, mae'n bwysig ystyried dulliau rheoli eraill.

Mae cael gwybodaeth am diroedd pori a deall yr ardaloedd risg uchel y gellid eu ffensio neu eu pori'n fwy strategol yn ffordd dda o leihau'r bygythiad i stoc. Mae'r falwoden i'w gweld fel arfer mewn ardaloedd sy'n addas ar gyfer twf algâu, gan mai dyma ei phrif ffynhonnell fwyd.

Cynefinoedd optimwm malwoden y llaid:

- Tir gwlyb yn bennaf, sy'n sych am ychydig fisoedd o'r flwyddyn.
- Ardaloedd lle nad oes llawer o ddŵr yn llifo'n gyflym, e.e. pyllau llonydd ac ati.
- Mannau tawel heb ormod o draffig oddi wrth anifeiliaid neu bobl.
- Ardaloedd sy'n agored i olau'r haul. Mae ardaloedd coediog yn rhy dywyll ac wedi'u draenio'n dda, felly maent yn tueddu i fod yn llai o risg.
- Mae ardaloedd sy'n llawn brwyn, corysodd, meddlys neu driaglog yn tueddu i fod yn amodau perffaith ar gyfer malwod y llaid o ran pH ac ati.

Mae rhai mannau delfrydol tebygol ar gyfer malwod y llaid yn cynnwys:

- Tir wedi'i sathru a oedd gynt yn cael ei bori gan wartheg.
- Ffosydd draenio wedi'u clirio.
- Glannau nentydd neu byllau.
- Tir meddal ger tapiau dŵr sy'n gollwng neu ffynhonnau naturiol.

Parasitiaid gastroberfeddol

Y ddau brif fath o llyngyr perfeddol sy'n fgythiad i

wartheg yn y DU yw *Ostertagia ostertagi* a *Cooperia oncophora* ac maent yn achosi gastroenteritis parasitig (PGE). Fel arfer, mae hyn yn effeithio ar stoc ifanc sy'n pori tir am y tro cyntaf, neu weithiau am yr ail waith, gan nad oes ganddynt imiwnedd i'r parasitiaid hyn. Anaml iawn y mae gwartheg sy'n oedolion yn dioddef o PGE, ond ni ellir ei ddiystyru.

Mae ostertagiosis yn glefyd sy'n cael ei achosi gan niwed i'r stumog gan y llyngyr *Ostertagia*. Mae dau fath o'r clefyd hwn:

Ostertagiosis Math 1

- Mae'n tueddu i ddigwydd ddiwedd yr haf pan fydd nifer o llyngyr yn cael eu bwyta o'r tir pori.
- Mae arwyddion clinigol yn cynnwys dolur rhydd, colli pwysau a diffyg chwant bwyd, ac mae'n tueddu i effeithio ar y rhan fwyaf o'r grŵp o fewn ychydig wythnosau ar ôl bwyta'r llyngyr.
- Mae blynyddoedd risg uchel yn tueddu i ddigwydd pan fydd dechrau'r haf yn sych a mis Awst / Medi yn wlyb. Mae'r rhain yn amodau delfrydol i'r llyngyr luosi.

Ostertagiosis Math 2

- Mae'r llyngyr a fwyteir oddi ar y tir pori yn yr hydref yn gallu gaeafysgu yn leinin perfedd y stoc ifanc yn ystod y gaeaf.
- Mae'r llyngyr codennog hyn yn cael eu sbarduno i ddod allan o leinin y stumog ddiwedd y gaeaf, gan achosi niwed sylweddol.
- Mae hyn yn achosi dolur rhydd difrifol nad yw'n aml yn ymateb i driniaeth, gan arwain at farwolaeth. Mae triniaeth o dan do yn hanfodol i atal hyn.

Diagnosis

Mae PGE yn aml yn gallu cael diagnosis trwy arwyddion clinigol, hanes drensio blaenorol a mynediad pori diweddar.

Gellir archwilio samplau carthion am wyau llyngyr yn ystod y rhan fwyaf o'r flwyddyn, ond ar ôl i'r llyngyr fynd yn sownd yn leinin y stumog yn ystod y gaeaf, nid oes ffordd o'u canfod, gan nad ydynt yn dodwy wyau.

Triniaeth

Yn gyffredinol, mae PGE yn ymateb yn dda os caiff ei drin yn brydlon gyda thriniaeth anthelmintig briodol.

Yn aml, nid yw *Ostertagia* Math 2 yn ymateb i driniaeth anthelmintig ac mae'n bosibl y bydd angen rhoi mwy o sylw milfeddygol a gofal cefnogol i'r anifail / anifeiliaid.

Ataliaeth

Gan fod gan oedolion imiwnedd rhag llyngyr y perfedd, nid oes angen triniaeth reolaidd ar gyfer llyngyr. Mae angen cynllun triniaeth rheoli llyngyr strategol ar stoc ifanc ar gyfer y tymor cyntaf, a all gynnwys atal llyngyr yr ysgyfaint ddiwedd yr haf (gweler yr adran ar llyngyr yr ysgyfaint). Dylid ymgynghori â milfeddyg y fferm ynghylch cynllun rheoli parasitiaid.

Parasitiaid allanol mewn gwartheg

Mae llawer o barasitiaid allanol a phlâu niwsans yn effeithio ar wartheg ac yn lledaenu clefydau. Mae hyn yn effeithio ar eu lles ac yn arwain at golli cynhyrchiant.

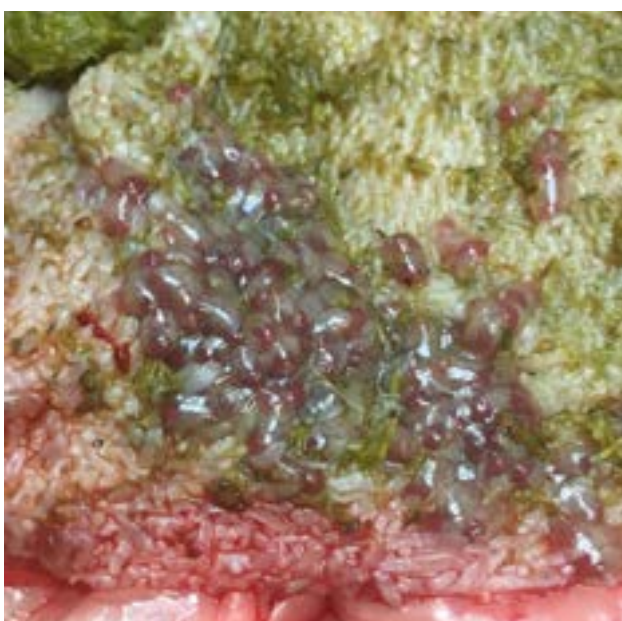
Prif barasitiaid allanol gwartheg yn y DU yw llau, gwiddon, ticiau, gwybed a phryfed. Mae'r tabl isod yn crynhoi'r parasitiaid hyn. (Tabl o barasitiaid allanol)

Tabl 3

Parasit	Disgrifiad	Ble mae'n byw?	Sut mae'n lledaenu?
Llau sy'n brathu	Bach, gweladwy gyda'r llygad noeth	Ym mlew'r gwartheg. Ddim yn goroesi'n hir oddi ar y cynhaliwr	Cyswllt uniongyrchol rhwng gwartheg
Llau sugno	Bach, gweladwy gyda'r llygad noeth	Ym mlew'r gwartheg. Ddim yn goroesi'n hir oddi ar y cynhaliwr	Cyswllt uniongyrchol rhwng gwartheg
Gwiddon	Parasitiaid bach nad ydynt yn weladwy gyda'r llygaid noeth	Yn byw ar y cynhaliwr yn bennaf	Cyswllt uniongyrchol rhwng gwartheg, ond mae deunydd gwely halogedig yn ffynhonnell bosib
Trogod	Mae'r oedolion i'w gweld yn glir ar y croen. Cyrff llwyd mawr ar ôl bwydo	Mewn llystyfiant trwchus yn bennaf. Dim ond yn ymweld â'r cynhaliwr i fwydo	O'r amgylchedd i'r anifail wrth bori.
Gwybed	Pryfed bach du, sydd yn weladwy gyda'r llygad noeth, fel arfer allan yn y cyfnos a'r wawr ar ddiwedd yr haf / hydref	Yn ymweld â'r anifail i fwydo'n unig	Yn yr awyr
Pryfed	20 rhywogaeth o bryfed yn effeithio ar wartheg yn y DU	Yn ymweld â'r anifail i fwydo'n unig	Yn yr awyr



Parasit	Arwyddion clinigol	Diagnosis	Triniaeth
Llau sy'n brathu	Yr anifail yn hunan-niweidio trwy gosi, rhwbio a llyfu	Archwilio'r blew a'r naddion croen gyda microsgop neu chwyddwydr i weld a yw'r llau yn bresennol	Cynhyrchion taenu sydd fwyaf effeithiol ar gyfer rheoli llau sy'n brathu
Llau sugno	Yr anifail yn hunan-niweidio'r croen. Yn ogystal, gall niferoedd mawr o lau sugno achosi anaemia.	Archwilio'r blew a'r naddion croen gyda microsgop neu chwyddwydr i weld a yw'r llau yn bresennol	Cynhyrchion taenu neu chwistrelladwy sydd fwyaf effeithiol
Gwiddon	Hunan-niweidio'r blew a'r croen, sy'n arwain at friwiau a chrawennu'r croen. Wedi'i gyfyngu fel arfer i goesau, sylfaen y gynffon a'r gadair.	Archwilio crafiadau croen o dan ficrosgop	Yn gyffredinol, mae cynhyrchion taenu yn fwy effeithiol
Trogod	Gall pla trwm o drogod achosi anaemia. Mae clefydau sy'n cael eu cario gan drogod yn achosi pryder	Cadarnhau'r trogod drwy'r archwiliad gweledol. Clefydau sy'n cael eu cario gan drogod wedi'u cadarnhau drwy brofion labordy	Cynhyrchion Spot On, rheoli poblogaethau trogod a rheoli cynefinoedd trogod.
Gwybed	Nid yw brathiadau gwybed yn dueddol o effeithio ar wartheg ond gallant drosglwyddo clefydau fel Schmallenburg a'r Tafod Glas.	Schmallenburg a'r Tafod Glas wedi'u cadarnhau drwy brofion milfeddygol	Dim ffordd o reoli yn erbyn gwybed, ac eithrio symud anifeiliaid i safle o dan do yn y cyfnos a'r wawr. Brechlynnau ar gael ar gyfer Schmallenburg a'r Tafod Glas.
Pryfed	Yn gallu achosi aflonyddwch i batrymau pori, cymhlethu'r broses o wella clwyfau a throsglwyddo clefydau	Mae'r pryfed i'w gweld yn glir	Mae cynhyrchion argroenol yn cael eu defnyddio ar wartheg i atal pryfed.



Llun o Rumen Fluke (Credit WVSC)

Hypocalcemia / Twymyn llaeth

Mae angen calsiwm (Ca) ar y corff ar gyfer llawer o swyddogaethau pwysig.

Mae angen cynnal cydbwysedd manwl o ran lefelau calsiwm, ac os caiff y cydbwysedd ei newid, yna gall y lefelau fynd yn rhy isel. Mae hypocalcemia, a elwir hefyd yn dwymyn llaeth, mewn gwartheg yn digwydd ar adeg bwrw llo oherwydd y galw mawr ar gronfeydd calsiwm y fuwch yn ystod y cyfnod esgor. Gall twymyn llaeth arwain at gymhlethdodau eraill megis cwmp y groth, mastitis a brych cadwedig. Er ei fod yn fwy cyffredin mewn gwartheg llaeth, gall effeithio ar wartheg eidion.

Mae rhai ffactorau risg sy'n gallu gwneud twymyn llaeth yn fwy tebygol:

- Gwartheg sydd wedi cael llafur caled a hir
- Gwartheg mewn cyflwr gwael
- Gwartheg hŷn
- Gwartheg sy'n cario mwy nag un llo
- Gwartheg sydd wedi bod yn pori ar borfa irlas iawn yn ddiweddar yn ystod y cyfnod cyn bwrw llo

Mae arwyddion clinigol o dwymyn llaeth yn datblygu'n gyflym rhwng tri cham os na chânt eu trin:

Cam 1 – mae'r fuwch yn simsan ar ei thraed, ac yn dioddef o gryndod yn y cyhyrau, aflonyddwch, clustiau plicyog ac efallai ei bod yn rhuo yn fwy na'r arfer.

Cam 2 – nid yw'r fuwch yn gallu sefyll ond gall eistedd yn unionsyth. Yn aml, bydd y fuwch yn gorwedd gyda'i phen wedi'i wthio i'w hochr neu gyda'i gwddf wedi'i phlygu i greu siâp 'S' clasurol. Mae anifeiliaid yn teimlo'n isel eu hysbryd, gyda thrwyn sych ac oer, clustiau sy'n hongian, tymheredd isel, bol chwyddedig posibl a charthion caled / rhwymedd.

Cam 3 – Bydd y fuwch yn dechrau colli ymwybyddiaeth. Ar y cam hwn, nid yw'r fuwch yn ymateb ac nid yw hi'n gallu eistedd i fyny. Bydd bol y fuwch wedi chwyddo'n ddifrifol oherwydd bod y blaenstumog yn llenwi â nwy. Mae marwolaeth yn digwydd yn gyflym os na chaiff ei drin.

Diagnosis

Gwneir diagnosis fel arfer o arwyddion clinigol gyda hanes diweddar o fwrw llo. Fodd bynnag, yn y camau

cynnar gall y symptomau fod yn fwy anodd eu nodi. Gall milfeddyg gymryd sampl gwaed i wirio lefelau'r calsiwm i gadarnhau a yw'r lefelau'n isel.

Triniaeth

Mae triniaeth yn golygu rhoi toddiant sy'n cynnwys calsiwm i'r fuwch. Yn dibynnu ar y difrifoldeb, gellir rhoi hwn o dan y croen, neu gall milfeddyg ei roi yn fewnwythiennol.

Ataliaeth

- Mae rheoli cyflwr y corff yn ystod beichiogrwydd yn bwysig er mwyn sicrhau bod y gwartheg yn y cyflwr cywir ar gyfer geni llo.
- Ni ddylai gwartheg fod yn pori porfeydd irlas yn ystod mis olaf eu beichiogrwydd.
- Os yw buwch wedi cael esgoriad anodd neu os ydych yn hysbys bod ganddi hanes o dwymyn llaeth, gellir rhoi moddion geneuol sy'n cynnwys calsiwm iddi, neu folws calsiwm yn ystod camau cynnar y broses esgor neu'n syth ar ôl rhoi genedigaeth.



Hypomagnesemia (dera'r borfa)

Mae dera'r borfa yn cael ei hachosi gan lefelau magnesiwm isel. Mae gwartheg yn amsugno magnesiwm o'u deiet. Gall rhai tiroedd pori fod yn rhy isel mewn magnesiwm, neu fel arall yn uchel mewn potasiwm neu amonia, ac mae'r naill a'r llall yn atal yr ymlifiad o fagnesiwm. Gall tiroedd pori sydd wedi cael eu trin yn ddiweddar â gwrtaith nitrogen neu botash, neu slyri, fod yn risg uchel. Gall tir pori ffibr isel olygu bod y bwyd yn symud trwy'r perfedd yn rhy gyflym, felly ni ellir amsugno magnesiwm.

Mae'r cyflwr yn fwyaf cyffredin mewn gwartheg eidion sydd wedi bwrw lloi yn ddiweddar, ac mae'n digwydd ddiwedd y gwanwyn neu ddechrau'r hydref fel arfer. Gall diffyg ysgafn mewn grŵp o wartheg arwain at achosion clinigol pan fydd straen ychwanegol, er enghraifft gyda thywydd garw neu wrth drin.

Arwyddion clinigol

Yn aml, marwolaeth sydyn yw'r arwydd cyntaf o dera'r borfa wrth i'r clefyd ddatblygu'n gyflym iawn.

- Mae'r camau cynnar yn cynnwys:
 - Cynhyrriad
 - Cryndod cyhyrol
 - Simsan wrth sefyll (dera)
 - Cynnydd o ran amrantu
 - Crensian dannedd
 - Golwg wyllt / cynhyrfus
 - Bydd anifeiliaid yn gwahanu oddi wrth weddill grŵp
- Mae symptomau diweddarach yn cynnwys:
 - Trawiadau, gan gynnwys cicio coesau a cheg ewynnog
 - Marwolaeth

Diagnosis

Fel arfer, gwneir diagnosis yn seiliedig ar arwyddion clinigol a thrwy adolygu arferion pori diweddar ar dir pori risg uchel. Er y gall milfeddyg gymryd sampl gwaed, yn aml nid yw'n ymarferol aros am y canlyniadau cyn dechrau triniaeth oherwydd bod y clefyd yn datblygu'n gyflym. Gall y milfeddyg gymryd sampl i gadarnhau'r diagnosis er mwyn atal rhagor o achosion.

Triniaeth

Os amheuir y cyflwr, dylid cysylltu â'r milfeddyg ar unwaith a'i drin â magnesiwm drwy gymysgedd o bigiadau mewnwythiennol ac isgroenol. Peidiwch byth â rhoi magnesiwm mewnwythiennol i fowch heb oruchwyliaeth filfeddygol gan y gall hyn achosi ataliad y galon a marwolaeth. Gall straen a thrin wneud yr anifail yn waeth, felly ar ôl i'r fowch gael ei thrin, dylid ei helpu i eistedd a'i gadael. Unwaith y bydd yr anifail wedi dechrau cael trawiadau, mae'r prognosis yn waeth. Mae cyflymder yn hollbwysig os yw triniaeth am lwyddo.

Ataliaeth

Os yw anifail mewn grŵp wedi dioddef dera'r borfa, mae'n debygol y bydd gweddill y grŵp mewn perygl. Dylid gofyn am gyngor milfeddygol ar reoli grwpiau; gall hyn gynnwys, er enghraifft, symud i dir pori risg is neu atchwanegu gweddill y grŵp. Gall atchwanegu fod ar ffurf llyfiadau geneuol, ychwanegu magnesiwm at gafn y dŵr, neu atchwanegu porthiant magnesiwm uchel neu folws.



Marwolaeth sydyn mewn gwartheg

Dim ond ychydig o glefydau sy'n achosi marwolaeth sydyn heb unrhyw symptomau eraill.

Os canfu anifail wedi marw heb reswm amlwg, gall y milfeddyg gynnal archwiliad post-mortem gan y gallai'r achosion effeithio ar wartheg eraill yn yr un grŵp. Dyma enghreifftiau o gyflyrau sy'n achosi marwolaeth sydyn:

Y clwy du (clefyd clostridiol)

- Mae'r clwy du yn cael ei achosi gan facteria yn y pridd. Mae'r clefyd yn cael ei weld yn aml pan fydd llyfogydd, adeilad neu ddraen yn achosi i'r pridd gael ei aflonyddu.
- Mae sborau'r bacteria'n mynd i mewn i gorff yr anifail ac yn mynd yn segur. Mae'r bacteria'n cael ei ysgogi i luosi a chynhyrchu tocsinau pan fydd cyhyrau'n cael eu niweidio, e.e. wrth ddod i gyswllt â tharw, wrth drin gwartheg neu ymladd. Mae marwolaeth fel arfer yn digwydd o fewn oriau.

Arwyddion clinigol: Gall marwolaeth sydyn fod y prif arwydd clinigol ond gall anifeiliaid sâl ddangos symptomau o'r canlynol:

- Gwres uchel
- Cloffni gyda chwydd posibl yn y cyhyrau
- Iselder
- Diffyg chwant bwyd
- Gwneir diagnosis fel arfer gan filfeddyg ar ôl i'r fuwch farw, drwy chwilio am yr arwyddion nodweddiadol o niwed i gyhyrau.
- Anaml iawn y bydd triniaeth yn llwyddiannus, ond weithiau gall penisilin helpu os caiff ei ddechrau yn ystod camau cynnar y clefyd.
- Ataliaeth: mae'n hawdd atal y clefyd hwn drwy frechu.

Anthracis

Mae anthracis yn glefyd heintus sy'n cael ei achosi gan facteria yn y pridd neu fwyd wedi'i halogi. Gall y bacteria oroesi yn y pridd am flynyddoedd lawer gydag achosion ar yr un fferm wedi'u cofnodi 30 i 40 mlynedd ar wahân. Mae'n gymharol brin, er y bu adroddiadau am anthracis ar rai ffermydd yn y DU dros y blynyddoedd diwethaf.

- Mae'n glefyd hysbysadwy ac os bydd milfeddyg y fferm yn cadarnhau mai dyma achos y farwolaeth, bydd yn rhoi gwybod i swyddfa'r milfeddyg rhanbarthol.

- Mae hwn yn glefyd difrifol mewn pobl a gall fod yn angheuol. Nid yw'n heintus iawn ac mae'n tueddu i beidio â lledaenu o anifail i anifail, ond mae'r bacteria'n cynhyrchu sborau wrth ddod i gysylltiad ag ocsigen ac mae'r rhain yn fygythiad posibl.

Arwyddion clinigol

- Yr arwydd clinigol mwyaf cyffredin yw marwolaeth sydyn mewn stoc iach.
- Ar ôl marwolaeth, efallai na fydd y gwaed yn ceulo, gan achosi rhedlif tywyll, gwaedlyd o'r geg, y trwyn a'r pen ôl.
- Mae angen i DEFRA gadarnhau'r diagnosis.
- Anaml iawn y bydd triniaeth yn llwyddiannus oherwydd cyflymder y clefyd.
- Ataliaeth: os cadarnheir anthracis, bydd DEFRA yn rhoi cyngor ar gamau pellach ar gyfer y fferm. Mae'n hanfodol bod anifeiliaid sydd wedi'u heintio yn cael eu difa a'u gwaredu'n gywir.

Ergyd gan fellten

- Mae hyn yn digwydd mewn gwartheg sydd fel arfer yn pori ac sydd mewn cysylltiad â choeden neu ffynhonnell ddŵr ar adeg storm. Gall hefyd ddigwydd mewn gwartheg sy'n preswylion agos at wrthrych metel.
- Mae marwolaeth yn deillio o drawiad ar y galon. Efallai fod gan yr anifail farciau llosgi ar ei got ond weithiau nid oes unrhyw arwyddion amlwg.
- Gwneir diagnosis gan y milfeddyg fel arfer drwy edrych ar y tywydd diweddar, lle canfuwyd yr anifail a thrwy ddiystyru unrhyw achos marwolaeth arall o archwiliad post-mortem.
- Gellir lleihau'r risg o golli gwartheg i fellt trwy dynnu anifeiliaid o dir pori ger dŵr neu goed pan ragwelir storm fellt a tharanau.

Dera'r borfa

Gweler yr adran ar Hypomagnesemia / dera'r borfa. (P26).

Bol chwyddedig

Gweler yr adran ar fol chwyddedig mewn gwartheg eidion (P13).

Heintiau mewn lloi ifanc

Mae'r rhan fwyaf o heintiau mewn lloi ifanc yn deillio o heintiau na all y system imiwnedd eu hymhladd. Mae rheoli lloi yn gywir yn ystod 24 awr gyntaf bywyd yn hanfodol er mwyn atal neu leihau'r risg. Mae hyn yn cynnwys sicrhau bod y lloi yn derbyn y swm cywir o golostrwm o ansawdd da o fewn y chwe awr gyntaf o fywyd, yn ogystal â thrin bogail y lloi yn gywir.

Dolur rhydd mewn lloi

Mae llawer o wahanol bathogenau'n gyfrifol am ysgothi mewn lloi ifanc oherwydd bod eu systemau

imiwnedd yn wan. Mae lloi mewn mwy o berygl os nad ydynt wedi cael colostrwm o ansawdd da yn ystod oriau cyntaf eu bywydau.

Mae'r rhan fwyaf o bathogenau'n targedu'r coluddion, gan niweidio'r perfedd ac atal amsugno maethynnau llaeth, gan arwain at ddolur rhydd. Mae rhai o'r pathogenau'n fwy niweidiol nag eraill, gan achosi arwyddion clinigol mwy difrifol yn ogystal â dolur rhydd.

Gweler tabl 4.

Tabl 4

Pathogen (enw a math)	Ffynhonnell a'r llwybr lledaenu	Arwyddion clinigol
E.coli (bacteria)	Halogiad gwelyau mewn corlannau geni lloi Gwasgariad ysgarthol-geneuol fel arfer, ond gall haint hefyd gael mynediad drwy fogail	Dolur rhydd Mae dadhydradu difrifol yn aml yn dilyn yn gyflym ac mae'r prognosis yn wael heb driniaeth brydlon
Rotafeirws (feirws)	Fel arfer yn lledaenu drwy gyswllt uniongyrchol ag anifeiliaid eraill sydd wedi'u heintio.	Dolur rhydd dyfrllyd Arwyddion cymedrol o ddadhydradu a allai waethygu os na chaiff ei drin
Coronafeirws (feirws)	Fel arfer yn lledaenu drwy gyswllt uniongyrchol ag anifeiliaid eraill sydd wedi'u heintio	Dolur rhydd dyfrllyd Arwyddion cymedrol-difrifol o ddadhydradu os na chaiff ei drin Llai cyffredin na rotafeirws ond yn tueddu i fod yn fwy difrifol
Salmonela (bacteria)	Cyswllt uniongyrchol a chyswllt â deunydd gwely halogedig Yn cael ei lyncu fel arfer ond hefyd yn gallu cael mynediad drwy'r bogail	Dolur rhydd helaeth, yn cynnwys gwaed yn aml. Mae'r lloi fel arfer yn sâl iawn ac mae'r prognosis mewn lloi ifanc iawn yn wael
Cryptosporidiwm (protosoa)	Cysylltiad uniongyrchol ag anifeiliaid sâl a chyswllt â deunydd gwely halogedig Mae cryptosporidiwm yn gallu goroesi am amser hir mewn sied Gellir ei ganfod mewn corlannau geni lloi hefyd	Dolur rhydd gwyrdd / melyn dyfrllyd. Ysgafn yw'r dadhydradu fel arfer – cymedrol Mae'r symptomau'n fwy difrifol os yw pathogenau eilaidd hefyd yn heintio'r anifail

Gwneud diagnosis o'r hyn sy'n achosi dolur rhydd

Gan fod gan y rhan fwyaf o achosion o ddolur rhydd mewn lloï symptomau cynnar tebyg, dim ond drwy brofion y gellir cael diagnosis.

Gall milfeddyg neu labordy brofi samplau o ysgarthion i gadarnhau pa heintiau sy'n bresennol.

Trin dolur rhydd ymhlith lloï

Os oes gan y lloï system imiwnedd dda, cronfeydd corff da a'i fod yn dal i yfed digon o laeth, gall wella o'r haint yn gymharol gyflym (o fewn 1-2 ddiwrnod) heb unrhyw driniaeth.

Os oes gan yr anifail haint ymosodol neu os oes ganddo system imiwnedd wael, bydd angen triniaeth arno a sylw milfeddygol o bosibl.

Dim ond os yw'r haint yn cael ei achosi gan bacteria y mae gwrthfotigau'n ddefnyddiol. Ni fydd heintiau feirol yn ymateb i wrthfotigau a dim ond gofal cefnogol sydd ei angen. Gellir rhoi gwrthfotigau i drin heintiau eraill a all fod yn bresennol hefyd.

Mae *cryptosporidiwm* yn bathogen arbennig o ymosodol ac mae'n ymateb i driniaeth benodol yn unig. Felly, mae diagnosis yn hanfodol.

Dadhydradu yw'r risg fwyaf i'r lloï ac mae angen ei drin yn gyflym.

Wrth reoli lloï sydd â dolur rhydd, dyma'r prif bwyntiau i'w cofio:

- Dylech bob amser ystyried hylifau geneuol.
- Os nad yw'r lloï yn gallu sefyll, mae angen mwy na hylifau geneuol yn unig, felly efallai y bydd angen i filfeddyg roi hylifau mewnwythiennol (IV).

Oed yr anifeiliaid a effeithiwyd	Triniaeth	Rheoli/atal
1-3 diwrnod oed fel arfer	Therapi hylif mewnwythiennol, cyffuriau gwrthlidiol a gwrthfotigau addas	Rheolaeth colostrwm da Hylendid yn y corlannau geni lloï Brechu'r fam yn hwyr yn ystod ei beichiogrwydd (brechlynnau mamol)
5-14 diwrnod oed	Ailhydradu geneuol +/- ailhydradu mewnwythiennol Cyffuriau gwrthlidiol ond nid oes angen gwrthfotigau oni bai fod heintiau eraill yn digwydd	Rheolaeth colostrwm da Ynysu anifeiliaid sâl er mwyn atal y feirws rhag lledaenu Hylendid corlannau da Brechlynnau mamol
5-14 diwrnod oed neu hŷn	Fel arfer, mae angen ailhydradu mwy ymosodol o'i gymharu â'r rotafeirws Mae angen cyffuriau gwrthlidiol yn aml ond nid yw gwrthfotigau'n ddefnyddiol i drin heintiau feirysol	Rheolaeth colostrwm da Ynysu anifeiliaid sâl er mwyn atal y feirws rhag lledaenu Hylendid corlannau da Brechlynnau mamol
Mwy na 4 diwrnod oed fel arfer	Angen sylw meddygol brys ar gyfer dadhydradu a thriniaeth gyda chyffuriau gwrthlidiol a gwrthfotigau addas	Rheolaeth colostrwm da Ynysu anifeiliaid sâl er mwyn atal y feirws rhag lledaenu. Hylendid corlannau da Brechlynnau mamol
5-20 diwrnod oed	Ar ôl cael diagnosis, gellir rheoli symptomau fel arfer gyda'r driniaeth benodol, Halosfuginone lactate, yn ogystal ag ail-hydradu geneuol Mae angen gofal cefnogol ychwanegol a hylifau mewnwythiennol mewn rhai achosion	Yng nghanol brigiad o ysgothi mewn lloï a achosir gan <i>cryptosporidiwm</i> , mae modd rhoi Halosfuginone lactate hefyd i atal yr haint Mae diheintio, bioddiogelwch a hylendid da yn hanfodol er mwyn atal lledaeniad

Mae'r tabl isod yn rhoi rhagor o fanylion am sut i ddweud pa mor ddadhydredig yw llo:

Lefel y dadhyradu (%)	Arwyddion o ddadhyradu	Disgrifiad o'r llo	Cam gweithredu sy'n ofynnol
0-3% Dadhyradu minimol	Ysgothi yn unig	Disglair Effro Sefyll Bwydo fel arfer	Efallai y bydd angen ail-hydradu geneuol, monitrwch yn agos
4-7% Dadhyradu ysgafn	Llygaid yn dechrau suddo Croen yn codi fel pabell	Tawel a darostyngedig Sefyll Sugno gwan	Mae angen ail-hydradu geneuol. Gall milfeddyg hefyd ystyried hylifau mewnwythiennol
8-12% Dadhyradu cymedrol	Llygaid wedi suddo Croen yn codi fel pabell Mae'r clustiau a'r trwyn yn teimlo'n oer, ac mae tymheredd y corff yn oer	Methu sefyll Gwan Iselder Methu sugno Pen wedi'i wthio i mewn i'r ochr	Ailhydradu geneuol a hylifau mewnwythiennol
>12% Dadhyradu difrifol	Llygaid wedi'u suddo'n arw Croen tyn a sych Eithafion oer Tymheredd y corff yn oer	Difywyd ac yn methu sefyll Ddim yn ymateb Methu sugno	Ailhydradu geneuol a hylifau mewnwythiennol

Atal a rheoli dolur rhydd mewn lloi

Yn ystod brigiad o achosion, mae'n bwysig iawn ynysu unrhyw loi sâl cyn gynted â phosibl, a glanhau a diheintio unrhyw fannau halogedig. Rhaid i unrhyw gyfarpar bwydo ar gyfer lloi sâl gael ei lanhau a'i ddiheintio'n gywir. Yn ystod brigiad o achosion, mae rhoi sylw i fanylion hylendid yn hanfodol.

Mae gwneud diagnosis o'r hyn sydd wedi achosi'r dolur rhydd yn gymorth o ran canfod ffynhonnell yr haint a gall y milfeddyg gynnig cyngor ar y diheintyddion cywir i'w defnyddio. Mae cryptosporidiwm yn arbennig o wydn a gall oroesi am gyfnod hir mewn adeiladau neu ddeunydd gwely. Dim ond math penodol o ddiheintydd sy'n ei ladd.

Mewn rhai achosion, dylid profi ansawdd colostrwm y fam, yn ogystal â mewnlif y lloi.

Os mai ffynhonnell dolur rhydd y llo yw rotafeirws, coronafeirws, E. coli neu salmonela, yna gellir rhoi'r brechiad priodol i'r fam yng nghyfnod olaf ei beichiogrwydd i roi hwb i lefelau'r gwrthgyrff yn y colostrwm y mae hi'n ei gynhyrchu ar gyfer y llo.

Afiechyd y bogail

Mae'r cyflwr yn digwydd pan fydd y bogail yn cael ei heintio â bacteria o'r amgylchedd, fel arfer yn ystod dyddiau cyntaf bywyd, ac yn fwy cyffredin mewn lloi a enir dan do yn ystod y gaef.

- Mae'r risg o haint yn uwch mewn lloi a enir mewn ardal frwnt, os na chaiff y bogail ei drin yn iawn ar ôl ei eni, neu os yw gweddillion y bogail yn fyr. Mae hefyd yn fwy cyffredin mewn lloi na chawsant ddigon o golostrwm.
- Gall haint y bogail ymledu i'r abdomen gan achosi peritonitis, sy'n angheuol fel arfer, neu drwy'r gwaed sy'n gallu arwain at heintiau yn y cymalau (afiechyd y cymalau) neu'r ymennydd (meningitis).
- Dyma rai arwyddion clinigol o afiechyd y bogail:
 - Bogail poeth, chwyddedig.
 - Mae'n bosibl y bydd crawn yn diferu o'r bogail.
 - Mae'r llo mewn poen fel arfer pan gyffyrddir â'r bogail ac mae'n bosibl y bydd yn sefyll gyda'i gefn yn grwm.
 - Efallai y bydd y llo yn amharod i sefyll a sugno.

Os yw'r haint wedi ymledu i'r cymalau, yr ymennydd neu'r abdomen, bydd arwyddion clinigol eraill mwy difrifol a bydd y prognosis yn wael.

Diagnosis

Fel arfer, mae diagnosis yn cael ei wneud o arwyddion clinigol.

Triniaeth

Mae trin afiechyd y bogail pan nad yw'r haint wedi ymledu fel arfer yn golygu cwrs o wrthfotigau a chyffuriau gwrthlidiol. Mae'n bosibl y bydd milfeddyg y fferm hefyd yn clirio'r crawniad ac yn ei olchi'n drylwyr, ac mae'n bosibl y bydd angen ei ailadrodd am ychydig ddyddiau, er mwyn clirio'r haint.

Os yw'r haint wedi ymledu i rannau eraill o'r corff, mae'r driniaeth fel arfer yn fwy dwys ac mae'n debygol y bydd angen gofalu milfeddygol.

Ataliaeth

Dylai atal haint gynnwys sicrhau bod y bogail yn lân a'i drin gyda thoddiant iodid, yn ddelfrydol, ddwywaith yn ystod pedair awr gyntaf bywyd. Mae corlannau bwrw llo glân, rheolaeth colostrwm da a gofalu am y llo yn ystod 24 awr gyntaf ei fywyd hefyd yn hanfodol er mwyn atal haint.

Afiechyd y cymalau

Mae afiechyd y cymalau yn cyfeirio at heintio'r cymal(au) gyda bacteria sydd wedi ymledu yn llif y gwaed o'r perfedd neu'r rhan uchaf o'r llwybrau anadlu. Mae hefyd yn gallu lleadaenu o afiechyd y bogail.

Mae'n digwydd fel arfer pan fo llo yn cael eu geni dan amodau brwnt a / neu heb gael digon o golostrwm. Gall llo ddechrau dangos arwyddion clinigol o bedwar i bum diwrnod oed.

Mae'r arwyddion clinigol yn cynnwys:

- Cymalau poeth, chwyddedig a phoenus, sy'n achosi cloffni.
- Fel arfer, mae'n effeithio ar gymalau'r pen-glin a chymalau'r egwyd.
- Mae'n bosibl y bydd llo yn amharod i sefyll a sugno, yn enwedig os effeithir ar fwy nag un cymal.
- Dros amser, bydd y cyhyr yn cael ei gollu yn y goes anafus.

Diagnosis

Fel arfer, mae diagnosis yn cael ei wneud o arwyddion clinigol. Os bydd hyn yn effeithio ar lawer o loi ac nad ydynt yn ymateb i driniaeth, yna profwch samplau o

gymalau sydd wedi'u heintio i ganfod pa facteria sy'n achosi'r haint. Bydd hyn yn sail i ba driniaeth y dylid ei defnyddio.

Trin ac atal

Bydd milfeddyg y fferm yn rhoi cyngor ar driniaethau gwrthfotig a gwrthlidiol priodol i'w defnyddio. Mae atal yn allweddol, ac mae'n hanfodol rhoi sylw i reoli hylendid a llo yn y 24 awr gyntaf.

Heintiau anadlol

Mae'r adran ar glefydau anadlol mewn llo yn canolbwyntio'n gyffredinol ar heintiau anadlol sy'n digwydd mewn llo ychydig yn hŷn. Fodd bynnag, gall heintiau ddigwydd mewn llo ifanc hefyd.

Bydd llo sy'n dioddef o glefyd anadlol yn ystod chwe wythnos gyntaf eu bywydau yn dibynnu'n llwyr ar y gwrthgyrff a geir o golostrwm y fam i'w hamddiffyn. Os nad yw llo wedi cael digon, yna mae'r siawns o gael haint yn uwch, ac mae'r broses o wella'n fwy heriol.

Os oes milfeddyg wedi rhoi diagnosis o glefyd anadlol ar y fferm, bydd angen iddo gynnal profion er mwyn canfod pa bathogenau sy'n gyfrifol. Bydd hyn yn galluogi'r milfeddyg i roi cyngor ar frechiadau y gellir eu rhoi i loi ifanc i atal haint. Mae'n bosibl rhoi llawer o frechiadau ar ôl ychydig wythnosau cyntaf bywyd. Hyd at y pwynt hwn, mae'n bwysig cyfyngu ar y siawns o gael haint drwy arferion rheoli da, gan gynnwys:

- Rheoli colostrwm yn dda
- Awyru corlannau geni llo yn dda, heb ddrafft na lleithder
- Osgoi cymysgu llo o grwpiau oedran gwahanol
- Osgoi straen



Elfennau hybrin mewn gwartheg eidion

Yr elfennau hybrin pwysicaf mewn gwartheg eidion yw copr, cobalt a seleniwm (sy'n gysylltiedig yn agos â Fitamin E). Mae magnesiwm yn fwyn pwysig o ran diffygion mewn gwartheg eidion. Gall gormodedd o elfennau hybrin fod yn wenwynig hefyd.

Diffygion Elfennau Hybrin

Tabl 5

Elfen Hybrin	Beth mae'n ei wneud?	Arwyddion o ddiffyg
Copr	Elfen hybrin hanfodol Angen ar gyfer: Tyfu; Cynhyrchu celloedd gwaed coch; Swyddogaethau'r nerfau; Gwaedlestri; Esgyrn iach; Y system imiwneidd	Effeithir yn fwy cyffredin ar stoc ifanc, arwyddion yn eich stoc ifanc: Tyfiant gwael, fel arfer wrth bori; Côt dywyll, brith, wedi pylu; Brithion gwyn/llwyd o amgylch y llygaid – maen nhw'n edrych fel petaent yn gwisgo sbectol; Dolur rhydd; Cloffni mewn anifeiliaid sy'n tyfu; Marwolaeth sydyn Arwyddion mewn oedolion: Gall hyn achosi anffrwythlondeb, yn enwedig mewn heffrod, fel arfer pan fo'r molybdenwm yn ormodol.
Cobalt	Elfen hybrin hanfodol Angen ar gyfer: Cynhyrchu fitamin B12; Mae fitamin B12 yn hanfodol ar gyfer metaboledd egni a chynhyrchu celloedd gwaed coch	Effeithir ar stoc ifanc yn fwy cyffredin ond gellir effeithio ar wartheg sy'n oedolion hefyd, arwyddion mewn stoc ifanc Tyfiant gwael; Llai o chwant bwyd; Côt olau, arw; Dolur rhydd mewn lloi; Pan fydd anifeiliaid yn bwyta rhisgl, dail neu faw Arwyddion mewn oedolion: Llai o chwant bwyd; Côt olau, arw; Cynhyrchiant llaeth gwael
Seleniwm a Fitamin E	Elfen hybrin hanfodol, wedi'i chysylltu'n agos â fitamin E. Angen ar gyfer: <ul style="list-style-type: none"> • System imiwneidd iach • Gwrthocsidydd sy'n helpu i amddiffyn celloedd rhag difrod 	Mae stoc ifanc yn cael ei effeithio'n fwy cyffredin pan fyddant yn iau na blwydd oed Arwyddion mewn stoc ifanc: Sythder, gwendid, methu sefyll; Methu â sugno heb gymorth ac yn aml mae'r adwaith sugno yn absennol; Cryndod cyhyrol; Cael trafferth anadlu, anadlu'n gyflym; Marwolaeth sydyn oherwydd bod hyn wedi effeithio ar gyhyr y galon Arwyddion mewn oedolion: Marw-enedigaeth neu loi sy'n wan adeg eu geni (os oes gan y fam ddiffyg yn ystod beichiogrwydd); Brych cadwedig
Ïodin	Elfen hybrin hanfodol Angen ar gyfer: Elfen hanfodol o hormonau thyroid sydd eu hangen ar gyfer metaboledd a thyfiant	Mae'n effeithio'n gyffredinol ar anifeiliaid beichiog a'u hepil Arwyddion mewn oedolion: Erthylu'n hwyr yn ystod beichiogrwydd; Marw-enedigaeth neu loi sy'n wan adeg eu geni; Goitr - thyroid mawr mewn lloi; Brych cadwedig; Cynhyrchiant llaeth gwael Arwyddion mewn stoc ifanc: Cyfraddau tyfiant gwael
Magnesiwm	Mwyn hanfodol Angen ar gyfer: Tyfiant a sefydlogrwydd esgyrn; Mae'n gweithio gyda chalsiwm a ffosfforws; Llif nerfol; Cyfngiad cyhyrol; Llawer o ensymau'r corff; Yn gweithredu fel gwrthocsidydd	Gall ddigwydd ar unrhyw oedran ac mae'n digwydd yn aml pan fydd anifeiliaid yn mynd allan i'r caeau yn y gwanwyn neu pan fyddant yn cael eu symud i dir pori newydd irlas, a elwir yn 'dera'r borfa' neu 'ddirdydra'r borfa'. Arwyddion mewn gwartheg: Cryndod cyhyrol; Dera'r borfa; Gwingiadau a chonfylsiynau; Llygaid sy'n rholio; Dal y pen yn uchel

Mae statws elfennau hybrin ar lefel unigol a buches yn bwysig i'w hystyried, ac mae'n dibynnu ar nifer o ffactorau, gan gynnwys lefelau pridd, porthiant, maeth, cyfnod twf, cylch cynhyrchu ac unrhyw atchwanegiad a ddarperir. Mae archwiliad elfen hybrin yn ystyried y rhain a dylai fod yn sail i argymhellion ar gyfer atchwanegiad neu folws. Gweler taflen ffeithiau HCC 'Managing Trace Elements in Beef and Sheep Systems' am ragor o fanylion: <https://meatpromotion.wales/cy/industry-projects/red-meat-development-programme/flock-and-herd-health-project/animal-health-advice>



Achos y diffyg	Sut i brofi am ddiffyg	Sut i drin / atal diffyg
<ul style="list-style-type: none"> Lefelau gwael mewn pridd, glaswellt neu borthiant. Yr anifeiliaid sydd mewn perygl yw'r rhai nad sy'n derbyn unrhyw ddwysfwyd neu derbyn ychydig bach o ddwysfwyd. Os oes gormodedd o folybdenwm neu haearn yn bresennol yn y deiet, bydd hyn yn rhwymo'r copr ac yn ei wneud yn llai ar gael i'r anifail 	<ul style="list-style-type: none"> Mae angen samplu llwyth o anifeiliaid, ar y cyd ag arwyddion clinigol ac asesiad deiet Cynnal biopsi o'r afu yw'r unig ffordd o asesu y lefelau o gopr sy'n cael eu storio yn y corff Mae profi porthiant yn bwysig er mwyn asesu lefelau deiet Gwiriwch lefelau copr mewn unrhyw ddwysfwyd 	<ul style="list-style-type: none"> Mae asesiad deiet llawn o lefelau copr yn bwysig Mae bolysau, drenshis a llyfiadau ar gael fel atchwanegiad copr Oherwydd y risgiau sy'n gysylltiedig â gor-atchwanegu copr, rhowch folws i anifeiliaid ar ôl cael cyngor milfeddygol yn unig
<ul style="list-style-type: none"> Mae glaswellt neu gnydau yn aml yn ddiffygiol os cânt eu tyfu ar briddoedd sy'n ddiffygiol o ran cobalt 	<ul style="list-style-type: none"> Mae profi pridd a phorthiant yn bwysig i asesu lefelau deiet Mae'n anodd profi anifeiliaid ond mae ymateb i bigiadau fitamin B12 yn aml yn cadarnhau amheuaeth Os ydych yn profi'r afu am lefelau copr, mae'n werth profi am gobalt / fitamin B12 ar yr un pryd 	<ul style="list-style-type: none"> Mae'n bwysig bod lefelau deiet yn cael eu hasesu er mwyn gwybod pryd i'w hategu Bolysau blaenstumog sy'n cael eu rhyddhau yn araf neu drochi gyda halwynau cobalt bob 2-4 wythnos os ydynt mewn ardal a effeithir
<ul style="list-style-type: none"> Yr anifeiliaid sydd mewn perygl yw'r rhai nad ydynt yn cael unrhyw ddwysfwyd / ychydig o ddwysfwyd 	<ul style="list-style-type: none"> Gwiriwch y lefelau mewn porthiant ychwanegol 	<ul style="list-style-type: none"> Mae'n bosibl y caiff anifeiliaid yr effeithiwyd arnynt eu trin gan filfeddyg Gellir rhoi bolysau i anifeiliaid i sicrhau lefelau digonol fel ataliad pan fydd amheuaeth o ddiffyg yn y deiet
<ul style="list-style-type: none"> Ïodin isel mewn priddoedd sydd wedi'u pori. Bydd rhai o'r codlysiau neu'r bresych yn amharu ar y broses o amsugno ïodin Gall seleniwm isel hefyd achosi arwyddion o ddiffyg ïodin Yr anifeiliaid sydd mewn perygl yw'r rhai nad ydynt yn cael unrhyw ddwysfwyd / ychydig o ddwysfwyd 	<ul style="list-style-type: none"> Rhaid cynnal archwiliad post-mortem ar loi sydd wedi'u geni'n farw neu loi marw i ganfod chwarren thyroid wedi chwyddo (goitr) Mae profion gwaed ar gyfer lefelau ïodin a thyroid yn ddefnyddiol 	<ul style="list-style-type: none"> Mae'n bwysig bod lefelau deiet yn cael eu hasesu er mwyn gwybod pryd i'w hategu Mae bolysau ïodin blaenstumog ar gael ac mae angen defnyddio gwrteithiau addas ar diroedd pori diffygiol
<ul style="list-style-type: none"> Lefelau isel o fagnesiwm yn y pridd Gall glaswellt sy'n tyfu'n gyflym fod yn isel mewn magnesiwm Gall lefelau uchel o gationau fel potasiwm yn y pridd ymyrryd â magnesiwm yn cael ei amsugno gan y planhigyn gan achosi lefelau isel mewn planhigion 	<ul style="list-style-type: none"> Dylid cyfathrebu ag anifeiliaid mewn ffordd dawel a digyffro Mae angen lleihau'r holl ysgogiadau iddynt, yn enwedig sŵn a golau. Gall straen ychwanegol achosi i anifail sâl iawn farw Mae profion gwaed yn ddiagnostig, hefyd mae angen sampl hylif y llygaid ar ôl achos o farwolaeth sydyn Mae dadansoddi pridd a phorthiant yn bwysig ar gyfer lefelau potasiwm a magnesiwm 	<ul style="list-style-type: none"> Mae atchwanegiad magnesiwm yn bwysig iawn, yn enwedig ar dir pori, a gall fod ar ffurf mwynau porthiant Nid yw llyfiadau / blociau mwynol yn sicrhau bod pob anifail yn cael y lefelau cywir ac ni ddylid dibynnu arnynt ar eu pennau eu hunain ar gyfer atchwanegiad magnesiwm

Gwenwyndra Elfennau Hybrin

Elfennau hybrin	Arwyddion o or-atchwanegiad	Achos y gor-atchwanegiad / gormodedd	Sut i brofi am ormoddedd	Sut i leihau atchwanegiad
Copr	<p>Mae copr yn cael ei storio yn yr afu. Dros amser, gall gormodedd o gopr gronni ac achosi difrod.</p> <p>Mae anifeiliaid ifanc yn fwy agored i niwed nag oedolion ond gall gwenwyndra ddigwydd mewn anifail o unrhyw oedran.</p> <p>Arwyddion:</p> <ul style="list-style-type: none"> • Diffyg chwant bwyd • Dadhydradu • Clefyd melyn (mwcws y llygaid a'r geg yn felyn) • Iselder difrifol • Wrin lliw coch • Yn aml yn arwain at farwolaeth • Marwolaeth sydyn 	<ul style="list-style-type: none"> • Wedi derbyn gormodedd o atchwanegiadau bolws dros amser • Gwartheg wedi bwyta llawer o ddwysfwyd sy'n uchel mewn copr 	<ul style="list-style-type: none"> • Mae angen samplu llwyth o anifeiliaid, ar y cyd ag arwyddion clinigol ac asesiad deiet • Cynnal biopsi o'r afu yw'r unig ffordd o asesu'n iawn y lefelau o gopr sy'n cael eu storio yn y corff • Mae profi porthiant yn bwysig er mwyn asesu lefelau deiet • Gwiriwch lefelau copr mewn unrhyw ddwysfwyd 	<ul style="list-style-type: none"> • Mae asesu lefelau deiet a lleihau ar gyfer yr holl stoc yn bwysig • Gall gymryd amser i lefelau adeiledig yn yr afu leihau
Seleniwm	<p>Gall fod o wenwyno aciwt neu gronig drwy or-atchwanegiad dros amser.</p> <p>Arwyddion gwenwyndra aciwt:</p> <ul style="list-style-type: none"> • Dallineb • Gormod o boer • Diffyg anadl • Marwolaeth <p>Arwyddion o wenwyndra cronig:</p> <ul style="list-style-type: none"> • Iselder • Cyflwr corff gwael neu golled yng nghyflwr y corff • Cloffni • Colli gwallt neu alopesia 	<ul style="list-style-type: none"> • Os nad yw lefelau deiet yn cael eu hasesu'n iawn, gall bolysau neu borthiant arwain at or-atchwanegiad 	<ul style="list-style-type: none"> • Rhaid cynnal prawf gwaed ar yr anifeiliaid yr effeithiwyd arnynt • Mae profion porthiant a phridd yn bwysig er mwyn asesu lefelau deiet • Gwiriwch y lefelau mewn porthiant atchwanegol 	<ul style="list-style-type: none"> • Mae asesu lefelau deiet yn bwysig • Lleihau maint yr atchwanegiad mwynau os yw'r lefelau'n rhy uchel
Ïodin	<p>Arwyddion:</p> <ul style="list-style-type: none"> • Dim awydd bwyd • Rhedlif clir o'r llygaid a'r trwyn • Gormod o boer • Cyfradd anadlu uwch o dros 20 anadl y funud • Peswch 	<ul style="list-style-type: none"> • Os nad yw lefelau deiet yn cael eu hasesu'n iawn, gall bolysau neu borthiant arwain at or-atchwanegiad. 	<ul style="list-style-type: none"> • Rhaid cynnal prawf gwaed ar yr anifeiliaid yr effeithiwyd arnynt • Mae profion porthiant a phridd yn bwysig er mwyn asesu lefelau deiet • Gwiriwch y lefelau mewn porthiant atchwanegol 	<ul style="list-style-type: none"> • Mae asesu lefelau deiet yn bwysig
Cobalt	Anghyffredin iawn			
Magnesiwm	Anghyffredin mewn gwartheg eidion			

Trin clefydau a thrin meddyginiaethau

Mae llawer o gyflyrau cyffredin y gellir, yn y camau cynnar, eu trin a'u rheoli gydag arweiniad a chyngor milfeddygol.

Dim ond unigolyn cymwys ddylai roi meddyginiaethau a thriniaethau milfeddygol allweddol, ac argymhellir bod o leiaf un person ar y fferm wedi dilyn cwrs hyfforddi cymeradwy mewn trin a rhoi meddyginiaethau

Mae'r prif feysydd y mae angen eu hystyried wrth drin gwartheg yn cynnwys:

- Y ffordd gywir o roi cyffuriau i anifail, e.e. dod o hyd i safleoedd chwistrellu addas
- Defnyddio'r cyfarpar cywir
- Dewis cyffuriau
- Dos cyffuriau
- Y cwrs cywir a hyd cywir y driniaeth
- Storio cyffuriau
- Cael gwared ar gyffuriau gwastraff a phethau miniog
- Cofnodi'r cyffuriau a roddwyd

Y ffordd gywir o roi cyffuriau

Mae rhoi cyffuriau yn y ffordd gywir yn bwysig er mwyn atal materion pellach rhag codi o'r driniaeth. Gall briwiau o adweithiau i safle chwistrellu, sydd fel arfer yn deillio o nodwydd neu chwistrell brwnt, achosi llawer o boen a phroblemau i'r anifail, yn ogystal ag achosi i ran o'r anifail gael ei gondemnio adeg ei ladd. Wrth roi pigiadau, dylai'r nodwyddau a'r chwistrellau bob amser gael eu glanhau a'u sterileiddio'n iawn.

Cyn rhoi meddyginiaeth, dylid gwirio'r daflen ddata a gyflenwir i ganfod safle cywir y pigiad (mewnwythiennol, mewngyhyrol neu isgroenol), yn ogystal â faint o'r cyffur y gellir ei chwistrellu ar un safle. Os oes angen cyfaint mawr, yna mae'n bosibl y bydd y dos yn cael ei wasgaru rhwng gwahanol safleoedd chwistrellu.

Defnyddio'r cyfarpar cywir

Cyn rhoi cyffur, mae'n bwysig sicrhau eich bod yn defnyddio nodwydd a chwistrell o'r maint cywir. Mae rhai cyffuriau yn drwchus iawn ac yn anodd eu rhoi, felly efallai y bydd angen nodwydd fwy trwchus.

Os ydych chi'n defnyddio gwn brechu, gwnewch yn siŵr bod y gwn yn addas ar gyfer y brechiad a'i fod yn cael ei galibro'n gywir ar gyfer y dos sydd ei angen.

Mae gynnu brechu Sterimatic bob amser yn well gan fod y rhain yn diheintio'r nodwydd rhwng pob anifail yn awtomatig, gan leihau'r siawns o gael crawniad yn y safle chwistrellu.

Defnyddio'r cyfarpar cywir

Cyn trin anifail, mae'n bwysig rhoi diagnosis cywir i'r anifail. Os nad ydych yn sicr neu os yw'r anifail yn ymddangos yn sâl iawn, yna mae bob amser yn well siarad â milfeddyg a chael cyngor.

Mae dwy egwyddor sylfaenol i'w dilyn:

1. Argymhellir gwrthfotigau i drin heintiau bacterol, e.e. clwyfau, heintiau traed, mastitis ac ati;
2. Mae angen cyffuriau gwrthlidiol i leihau chwyddo, lleihau poen a lleihau twymyn.

Nid oes diben rhoi gwrthfotigau i rywbeth heb haint gan na fydd hyn yn cywiro'r broblem ac mae'n ddefnydd amhriodol o wrthfotigau. Nid yw'n cael ei argymhell mwyach i drin yr holl anifeiliaid mewn grŵp yr effeithir arno gyda gwrthfotigau ataliol, gan y gall hyn arwain at drin nifer o anifeiliaid yn ddiangen ac nid yw'n ddefnydd priodol o wrthfotigau ar fferm.

Mae nifer o sefyllfaoedd lle mae angen gwrthfotigau a meddyginiaethau gwrthlidiol.

Y dos cywir o gyffuriau a hyd cywir y driniaeth

Pan roddir cyffur, mae'n bwysig gwirio a rhoi'r dos cywir yn ôl pwysau corff yr anifail. Mae'n bosibl na fydd tan-ddosio'n cyflawni'r canlyniad a ddymunir a gall arwain at facteria'n datblygu ymwrthedd. Yn y cyfamser, gall gor-ddosio fod yn niweidiol i'r anifail ac arwain at niwed i organau.

Bydd y daflen data cyffuriau hefyd yn nodi am sawl diwrnod y dylid rhoi'r cyffur. Mae'n bwysig cydymffurfio â'r hyd a argymhellir ar gyfer triniaeth, oherwydd mae'n bosibl na fydd rhoi'r gorau i'r driniaeth yn gynnar yn trin y cyflwr yn llawn a gallai hefyd arwain at facteria sy'n gwrthsefyll clefydau yn datblygu.

Storio cyffuriau

Darllenwch y daflen wybodaeth yn y pecyn cyffuriau bob amser i weld sut i storio'r cyffur yn iawn. Os nad ydych yn siŵr, cysylltwch â'r milfeddyg i gael y cyfarwyddiadau storio.

Mae angen cadw'r holl frechiadau mewn oergell nes eu bod yn cael eu defnyddio. Mae hyn yn golygu cynnal "cadwyn oer" barhaus o'r broses weithgynhyrchu i'r fferm.

Mae'n bwysig gwirio tymheredd oergelloedd meddyginiaethau i wneud yn siŵr eu bod yn cael eu cadw o fewn yr ystod gywir.

Ar ôl agor, rhaid defnyddio bron pob brechiad o fewn oriau.

Bydd meddyginiaethau eraill yn cynnwys argymhelliad ar y ddalen ddata ynghylch pa mor hir y gellir cadw cyffuriau ar ôl eu hagog.

Gwaredu cyffuriau

Dylid gwaredu nodwyddau sydd wedi cael eu defnyddio mewn cynhwysydd offer miniog cymeradwy a dylid gwaredu chwistrellau sydd wedi cael eu defnyddio mewn bag gwastraff clinigol dynodedig (gellir cael y rhain o filfeddygfa). Dylai unrhyw boteli cyffuriau, gwag neu lawn, hefyd gael eu gwaredu'n briodol trwy'r filfeddygfa.

Cofnodi triniaethau meddygol

Dylid cofnodi pob triniaeth a roddir i anifeiliaid, naill ai'r grŵp cyfan neu i unigolyn, yn llyfr meddyginiaeth y fferm.

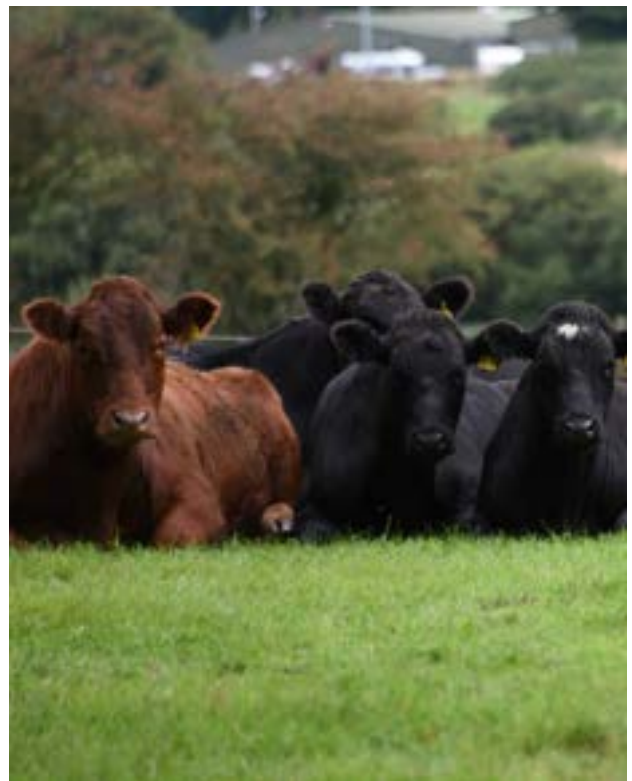


Defnyddio gwrthfotigau ar ffermydd ac mewn anifeiliaid sy'n cynhyrchu bwyd yn y DU / yn fyd-eang

Dros y degawd diwethaf, cafwyd mwy o weithgarwch o ran lleihau'r defnydd o wrthfotigau mewn anifeiliaid sy'n cynhyrchu bwyd. Daw hyn o bryder ehangach yn fyd-eang ynghylch datblygu ymwrthedd gwrthfotig mewn bacteria i lawer o'r gwrthfotigau sy'n cael eu defnyddio'n gyffredin mewn meddyginiaeth anifeiliaid a meddyginiaethau dynol. Mae ymwrthedd gwrthficrobaidd yn fygythiad iechyd a datblygiad byd-eang ac mae'n bwysig bod pob sector yn chwarae ei ran wrth geisio lleihau defnydd.

Y prif ffyrdd y gall ymwrthedd ddigwydd yw drwy ddefnyddio cyffur penodol dro ar ôl tro dros amser (gan gynnwys triniaeth gyffredinol), a thrwy ddefnyddio cyffuriau'n anghywir.

Er ei bod yn eithriadol o brin i anifeiliaid sy'n cael eu magu'n helaeth, fel buchesi eidion sy'n sugno yng Nghymru, ddatblygu ymwrthedd, mae'n rhywbeth i fod yn ymwybodol ohono. Y bacteria ar y fferm sy'n gallu gwrthsefyll, nid yr anifail sy'n cael ei drin.



Effaith Economaidd Materion yn Gysylltiedig ag Iechyd

Yn ogystal ag ystyriaethau iechyd a lles anifeiliaid o ran clefydau, ni ellir tanbrisi'r gost economaidd. Mae clefyd yn effeithio ar gynhyrchiant buchesi eidion Cymru drwy ffrwythlondeb, cyfraddau twf a rhagduddiad i glefydau eraill.

Gall y gost ariannol ar lefel fferm gael ei hadlewyrchu yn y costau triniaeth a chyfraddau difa a marw uwch, sy'n cadarnhau bod dull ataliol yn gost-effeithiol.

Mae'r tabl canlynol yn pwysleisio costau posibl clefydau a materion iechyd amrywiol.

Clefyd / Cyflwr	Effaith	Cyffredinrwydd/digwyddiadau	Cost
Anadlol (gan gynnwys BRD)	<ul style="list-style-type: none"> Cyfradd marwolaethau Cost y driniaeth Cyfraddau twf Oedi cyn adfer 	Gall effeithio ar hyd at 50% o grŵp penodol o wartheg	£30 y pen ar gyfer achosion ysgafnach £500 y pen ar gyfer pob marwolaeth
Clefydau gastroberfeddol (gan gynnwys clefyd Johne)	<ul style="list-style-type: none"> Ffrwythlondeb Cyfraddau difa uwch Cyfraddau marwolaethau 1-5% Clefyd is-glinigol 	Amheuaeth ei fod yn effeithio ar hyd at 20% o fuchesi'r DU	£45 y fuwch
Erthylu ymhlith gwartheg	<ul style="list-style-type: none"> Buwch anghynhyrchiol Problemau ffrwythlondeb posibl 	Mae'n anodd pennu pa mor gyffredin yw hyn oherwydd diffyg adrodd ond credir ei fod yn sylweddol	£500-1,200 y fuwch (colli storfa neu anifail gorffenedig)
BVD	<ul style="list-style-type: none"> Risg uwch o erthyladau Imiwedd cyfyngedig Ffrwythlondeb Cyfradd ddifa uwch 	Amheuaeth bod 65% o fuchesi'r DU wedi cael eu heffeithio gan y feirws Mae 95% o'r fuches genedlaethol wedi dod i gysylltiad â'r feirws ar ryw adeg	£50 y fuwch
Cloffni	<ul style="list-style-type: none"> Magu llai o bwysau Cyfraddau tyfiant is Amseroedd gorffen hirach Ffrwythlondeb 	Data cyfyngedig, ond credir ei fod yn effeithio ar y rhan fwyaf o fuchesi i ryw raddau.	Credir ei fod oddeutu £54m ar gyfer diwydiant gwartheg y DU (llaeth a chig eidion) ond dim dadansoddiad penodol.
Mastitis	<ul style="list-style-type: none"> Cyfradd twf lloi Gostyngiad ym mhwsau byw gwartheg 	Data cyfyngedig ar gael ar gyfer nifer yr achosion mewn buchesi cig eidion	Credir ei fod oddeutu £180m ar gyfer diwydiant gwartheg y DU (llaeth a chig eidion) ond dim dadansoddiad penodol.
Parasitiaid – mewanol	<ul style="list-style-type: none"> Llai o fwyd yn cael ei fwyta Cyfraddau twf Ffrwythlondeb Gostyngiad yng ngwerth y carcass 	Data cyfyngedig ar gael	Yn debygol o effeithio ar fuches fridio cig eidion Cymru o tua £4.6m y flwyddyn. Mae'r costau'n adlewyrchu colli cynhyrchiant, yn hytrach na'r posibilrwydd y bydd anifeiliaid yr effeithir arnynt yn marw.
Parasitiaid - allanol	<ul style="list-style-type: none"> Cymeriant y porthiant Cyfraddau twf gwael Rhagduddiad o glefydau eraill 		Costau'n anodd eu mesur

Crynodeb

Mae cynllunio effeithiol ar gyfer iechyd buchesi, ar y cyd â gweithiwr proffesiynol milfeddygol, yn allweddol i atal a mynd i'r afael â materion sy'n ymwneud ag iechyd buchesi. Mae datblygu mesurau bioddiogelwch fel rhan o'r cynllun, ac ystyried ffactorau fferm eraill, fel priddoedd a silwair, yn allweddol i leihau'r problemau iechyd hyn.

Mae adnabod yr arwyddion clinigol cynnar neu ddewis cynnal profion rheolaidd yn helpu i leihau nifer yr achosion ac felly, yr effaith ar y fuches, gan wella iechyd a lles anifeiliaid, a phroffidioldeb busnesau fferm.

Mae'n bwysig cydnabod y ffactorau risg allweddol ar gyfer y fferm a sicrhau bod mesurau ataliol ar waith i gyfyngu ar yr effaith. Gellir cyflawni hyn drwy weithio ochr yn ochr â'r milfeddyg i deilwra cynllun iechyd ar gyfer y fferm, sy'n bwynt cyfeirio, yn ogystal â bod yn rhywbeth y gellir ei ddiweddarau a'i addasu wrth i'r fferm wynebu cyfleoedd a heriau newydd. Mae gweithio gyda milfeddyg y fferm hefyd yn helpu i feithrin perthynas ac yn agor sianeli cyfathrebu, er mwyn iddyn nhw allu helpu i wneud y system yn fwy effeithlon wrth ffermio mewn ffordd fwy cynaliadwy a phroffidiol.



Rhagor o wybodaeth

Cysylltwch â thîm Darpariaeth y Gadwyn Gyflenwi

Ffôn: 01970 625050

Ebost: info@hybucig.cymru

Mae rhagor o wybodaeth am y llyfryn hwn ac am waith HCC ar gael yn meatpromotion.wales/cy